



PROJEKT:

DEMOLICE garáž DOZP Boletice

MÍSTO:

Spojenců 214, 407 11 Děčín XXXII-Boletice nad Labem
p.č. 212/2, k.ú. Boletice nad Labem

FÁZE:

DSP

STAVEBNÍK:

Statutární město Děčín

TEL: +420 412 593 292

EMAIL: stanislav.canini@mmdecin.cz

Mírové náměstí 1175/5, 405 38 Děčín IV

ARCHITEKT:

ATELIER ŽELEZNÁ

ŽELEZNÁ 830/12a, 430 01 LIBEREC 1

TEL: +420 777 873 729

EMAIL: ATELIER@ATELIERZELEZNA.CZ

WEB: WWW.ATELIERZELEZNA.CZ

Č.PROJ.: 72

Č. PARÉ:

DATUM: 06/2023



OBSAH

DOKUMENTACE DEMOLIČNÍCH PRACÍ
P.Č. 212/2, BOLETICE NAD LABEM

OZN.	NÁZEV	MĚŘÍTKO
A	PRŮVODNÍ ZPRÁVA	
B	SOUHRNNÁ TECHNICKÁ ZPRÁVA	
C	SITUAČNÍ VÝKRESY	
C.1	SITUACE	1:200
D	DOKUMENTACE OBJEKTU	
D.1.1	ARCHITEKTONICKO - STAVEBNÍ ŘEŠENÍ	
D.1.1.A	TECHNICKÁ ZPRÁVA	
D.1.1.B	VÝKRESOVÁ ČÁST	
E	DOKLADOVÁ ČÁST	



PROJEKT:

DEMOLICE garáž DOZP Boletice

MÍSTO:

Spojenců 214, 407 11 Děčín XXXII-Boletice nad Labem
p.č. 212/2, k.ú. Boletice nad Labem

FÁZE:

DSP

STAVEBNÍK:

Statutární město Děčín

TEL: +420 412 593 292

EMAIL: stanislav.canini@mmdecin.cz

Mírové náměstí 1175/5, 405 38 Děčín IV

ARCHITEKT:

ATELIER ŽELEZNÁ

ŽELEZNÁ 830/12a, 430 01 LIBEREC 1

TEL: +420 777 873 729

EMAIL: ATELIER@ATELIERZELEZNA.CZ

WEB: WWW.ATELIERZELEZNA.CZ

A - PRŮVODNÍ ZPRÁVA

Č.PROJ.: 72

Č. PARÉ:

DATUM: 06/2023



A – PRŮVODNÍ ZPRÁVA

A.1. Identifikační údaje

A.1.1. Údaje o stavbě

Název stavby	Demolice P.Č. 212/2 - BOLETICE NAD LABEM
Místo stavby	Spojenců 214, 407 11 Děčín XXXII-Boletice nad Labem

A.1.2. Údaje o vlastníkově

Statutární město Děčín – zástupce sdružení zadavatelů

Statutární zástupce:	Ing. Jiří Anděl, CSc., primátor města
Sídlo:	Mírové náměstí 1175/5, 405 38 Děčín IV
IČ:	00261238
DIČ:	CZ00261238 (nezapsáno v obchodním rejstříku)
Kontaktní osoba:	Ing. Stanislav Canini
Telefon, email:	+420 771 224 310, stacani@mmdecin.cz

A.1.3. Identifikační údaje o zpracovateli projektové dokumentace

ŽELEZNÁ s.r.o.

Jednatel:	Ing. arch. Ondřej Pleštil Ph.D.
Sídlo:	Železná 830/12a, Liberec 1, 460 01
IČ:	06891578
DIČ:	CZ06891578
Telefon, email:	777 873 729, atelier@atelierzelezna.cz

A.2. Členění odstraňování stavby

Stavba není členěna na stavební objekty

A.3. Seznam vstupních podkladů

- snímek katastrální mapy
- výpis z katastru nemovitostí
- Fotodokumentace
- Prohlídka objektu
- Konzultace s objednatelem
- Projektová dokumentace stávajícího stavu
- Geodetické zaměření

Maximální odhadované množství odpadů vzniklých při stavbě
a způsob nakládání s těmito odpady

Katalog. č. odpadu	Specifikace odpadu	Kategoie	Množství (t nebo m3)	Způsob naložení s odpadem
17 01 01	beton	O	3 m3	použití do základových konstrukcí
17 01 03	tašky a keramické výrobky	O	17 m3	recyklační zařízení
17 02 01	dřevo	O	0,5 t	skládka stavebních materiálů
17 02 02	skleněné výplně oken	O	3 m2	recyklační zařízení
17 04 05	železo a ocel	O	0,5 t	skládka stavebních materiálů
17 04 07	směsné kovy	O	0,1 t	skládka stavebních materiálů
17 04 11	kabely	O	0,01 t	skládka stavebních materiálů
17 05 04	zemina a kamení	O	0,5 t	dorovnání teréních nerovností
17 06 04	jiné izolační materiály	O	0,02 t	skládka stavebních materiálů
17 09 04	směsné stavební a demoliční odpady	O	0,2 t	snaha o recyklaci, v okrajové případě skládka stavebních materiálů

Bude zajištěno využití odpadů před jejich odstraněním, materiálové využití bude mít přednost před jiným využitím odpadů. Odpady budou předány pouze osobám, které jsou podle zákona o odpadech k jejich převzetí oprávněny. Při kontrolní prohlídce budou předloženy doklady o způsobu odstranění odpadů ze stavební činnosti, pokud jejich další využití není možné, a evidence odpadů ze stavby (přehled druhů odpadů, vč. jejich množství a způsobu naložení s těmito odpady).



PROJEKT:

DEMOLICE garáž DOZP Boletice

MÍSTO:

Spojenců 214, 407 11 Děčín XXXII-Boletice nad Labem
p.č. 212/2, k.ú. Boletice nad Labem

FÁZE:

DSP

STAVEBNÍK:

Statutární město Děčín

TEL: +420 412 593 292

EMAIL: stanislav.canini@mmdecin.cz

Mírové náměstí 1175/5, 405 38 Děčín IV

ARCHITEKT:

ATELIER ŽELEZNÁ

ŽELEZNÁ 830/12a, 430 01 LIBEREC 1

TEL: +420 777 873 729

EMAIL: ATELIER@ATELIERZELEZNA.CZ

WEB: WWW.ATELIERZELEZNA.CZ

B - SOUHRNNÁ TECHNICKÁ ZPRÁVA

Č.PROJ.: 72

Č. PARÉ:

DATUM: 06/2023



B – SOUHRNNÁ TECHNICKÁ ZPRÁVA

B.1. Popis území stavby

a) Charakteristika stavebního pozemku:

Objekt garáže se nachází na pozemku p.p.č. 212/2 v ulici Spojenců v Boleticích nad Labem. Jedná se o samostatně stojící objekt. Vlastníkem je Statutární město Děčín. Pozemek je rovinatý a ohraničený:

SEVER, JIH, ZÁPAD

pozemek p.p.č. 212/1

druh pozemku – zastavěná plocha a nádvoří

vlastnictví – Statutární město Děčín

VÝCHOD

pozemek p.p.č. 213

druh pozemku – zastavěná plocha a nádvoří

vlastnictví – SJM Fleischhans Ilja Ing. a Fleischhansová Renata, Spojenců 175, Děčín XXXII-Boletice nad Labem, 40711 Děčín

pozemek p.p.č. 215

druh pozemku – zahrada

vlastnictví – SJM Fleischhans Ilja Ing. a Fleischhansová Renata, Spojenců 175, Děčín XXXII-Boletice nad Labem, 40711 Děčín

Důvodem demolice objektu je plánovaná nová výstavba domova s pečovatelskou službou, která bude zasahovat i na pozemek p.č. 212/2.

b) Stávající ochranná a bezpečnostní pásma:

Objekt se nachází v chráněné krajinné oblasti Českého středohoří. Objekt se nenachází v památkové rezervaci, památkové zóně ani zvláště chráněném území. Objekt se nenachází v poddolovaném území. Ochranná a bezpečnostní pásma inženýrských sítí budou dodržena dle příslušných norem a předpisů včetně podmínek daných jejich správci.

c) Ochrana území podle jiných právních předpisů

Území není chráněné podle jiných právních předpisů.

d) Poloha vzhledem k záplavovému území, poddolovanému území apod.

Záplavové ani poddolované území se v místě objektu nenachází.

e) Vliv odstranění stavby na okolní pozemky a stavby, ochrana okolí, vliv odstranění stavby na odtokové poměry, požární bezpečnost okolních staveb a pozemků.

Odstranění objektu nebude mít vliv na okolní stavby a objekty ani na odtokové poměry, které zůstanou stávající. Ochrana okolí při realizaci prací bude zajištěna odborným prováděním a technologickými postupy obvyklými při realizaci demoličních prací tak, aby byly dodrženy hygienické limity prašnosti a hluku.

- Instalace protihlukových bariér a akustické izolace umístěné kolem zdroje hluku
- Ohrožený prostor demolice bude vymezen oplocením o výšce min. 1,8m
- Stálý fyzický dozor demoličních prací

Pokud bude prokázáno překročení limitů, bude provádějící firma nebo osoba povinna kompenzovat vzniklé škody a újmy na majetku sousedů. Tato odpovědnost je výlučně na provádějící osobě nebo organizaci. Staveniště bude po dobu odstraňování objektu oploceno mobilním plotem. Prostor stavby není kontaminován látkami škodlivými pro životní prostředí.

f) Zhodnocení kontaminace prostoru stavby látkami škodlivými pro životní prostředí.

V objektu se nevyskytují škodlivé látky pro životní prostředí. Během bouracích prací budou vznikat odpady běžné ze stavební výroby – různá stavební suť, odpadní a stavební dřevo, mohou se vyskytnout i zbytky nejrůznějších izolačních hmot. Při odstraňování elektroinstalace se vyskytnou zbytky kabelů, případně i plastové nebo kovové trubky. Třídění odpadů bude probíhat přímo na staveništi. Skládání bude provedeno na bezpečné skládce, odděleně budou výkopové materiály a staveništní odpad. Dřevěné konstrukce budou taktéž odděleny. Odpady budou vyváženy dle potřeby na nejbližší možnou skládku stavebního odpadu. V objektu se nevyskytuje ekologická zátěž.

g) Požadavky na kácení dřevin.

V rámci demolice dojde k odstranění všech malých stromů, které rostou podél oplocení v blízkosti garážového stání určeného k demolici. V rámci kácení dřevin budou respektovány podmínky závazného stanoviska Odboru životního prostředí Děčín.

h) Věcné a časové vazby, podmiňující, vyvolané a související investice.

Objekt se nevyužívá. Demoliční práce nemají žádné časové vazby na okolní stavby a jiné objekty.

Předpokládaná lhůta demoličních prací je cca 1 měsíc. Se stavbou nejsou známy žádné podmiňující investice.

Zhotoviteli bude stavba předána ve stavu umožňujícím její bezpečnou demolici.

Případné odborné odpojení objektu od všech zdrojů energie provede vybraný dodavatel v součinnosti s investorem. Bude zajištěno vytyčení veškerých podzemních inženýrských sítí na staveništi.

- i) Seznam sousedních pozemků podle KN nezbytných k provedení bouracích prací.

Zadní strana garážového stání nyní slouží jako část oplocení sousedního pozemku č.p. 213. Během demolice garážového stání vznikne na místě provizorní oplocení. Realizace nového oplocení po celé délce pozemku bude součástí stavebního projektu DOZP Boletice a projektu zahrady. Sousední pozemek nebude bouracími pracemi zasažen.

B.2. Celkový popis stavby

a) druh a účel odstraňované stavby

Objekt garážového stání sestává z 1 NP. Je krytý pultovou střechou s plechovou krytinou. Stavba slouží jako garážové stání. V současnosti není užívána.

b) informace o tom, zda a v jakých částech dokumentace jsou zohledněny podmínky závazných stanovisek dotčených orgánů

Případné zohlednění podmínek a závazných stanovisek bude doplněno do dokumentace dodatkem po jejich uplatnění.

c) ochrana odstraňované stavby podle jiných právních předpisů

Stavba není chráněna podle jiných právních předpisů

d) stávající parametry odstraňované stavby

zastavěná plocha:	28	m ²
obestavěný prostor:	67,8	m ³
Počet funkčních jednotek:	1	
Celková podlahová plocha:	21,6	m ²

e) Základní předpoklady pro odstranění stavby

Časový předpoklad odstranění stavby - 05-06/2023

Objekt bude odstraněn v jedné etapě.

Orientační náklady 500. 000,-.

Předpokládaný způsob odstranění stavby - postupným rozebíráním

f) stručný popis stavebních nebo inženýrských objektů a jejich konstrukcí

Objekt je jednopodlažní, nepodsklepený. Půdorys objektu je obdélníkový se zkosenou stranou o max. rozměrech 7,65 x 4 m. Maximální výška objektu je 3,8 metru. Střecha na budově je pultová. Šíkmou střešní rovinu tvoří jednoduchý dřevěný krov, na kterém je dřevěné bednění a plechová krytina. Na střeše nejsou žádná komínová tělesa. Nosná konstrukce je tvořena v přední části kolem garážových vrat zdívkou z pórobetonových tvárnic. Zbylé zdivo je vystavěno z tvárnic keramických.

g) stručný popis technických nebo technologických zařízení

V objektu se nevyskytují žádná technická ani technologická zařízení. Je zde pouze připojení elektrické energie vzdušným kabelem, který bude odpojen příslušným pracovníkem firmy a odstraněn.

h) výsledky stavebního průzkumu

Výrobky kontaminované vlákny azbestu se ve stavbě nenachází.

B.3 Připojení na technickou infrastrukturu

a) napojovací místa technické infrastruktury

Vodovod:

-

Elektro:

Objekt je připojen na rozvodnou síť elektrické energie vzdušným kabelem, který je veden z budovy č.p. 214. Kabel bude odpojen příslušným pracovníkem firmy a odstraněn.

Plynovod:

-

Kanalizace:

-

Vytápění:

-

Místa napojení jsou vyznačena v situačním výkresu.

b) připojovací rozměry, výkonové kapacity a délky

Tyto parametry nejsou známy

c) způsob odpojení

Dodavatel demoličních prací zajistí zaměření a vytyčení inženýrských sítí v zájmovém území.

Objekt bude odpojen od technické infrastruktury pracovníky správců těchto zdrojů a způsob odpojení je plně v jejich kompetenci. Před vydáním rozhodnutí o povolení odstranění stavby investor doloží stanovisko správců sítí o odpojení od jimi spravovaných zařízení.

B.4. Úpravy terénu a řešení vegetace po odstranění stavby

a) terénní úpravy po odstranění stavby

Původní základy budou odstraněny. Dojde k hrubému urovnání a modelaci roviny. Vzniklé rýhy po vybourání základových pasů budou zasypány hrubou sutí.

b) použité vegetační prvky, biotechnická opatření

Biotechnická opatření nejsou navrhována. Vegetační prvky nebudou použity.

B.5. Zásady organizace bouracích prací

a) potřeby a spotřeby rozhodujících médií a jejich zajištění

Stroje a mechanismy použité při bouracích pracích nejsou závislé na médiích, které by zajišťoval pro zhotovitele prací objednatel. Jedná se především o motorovou naftu pro pohon mechanismů. Její zajištění je plně v kompetenci zhotovitele. Případnou potřebu elektrické energie si zhotovitel zajistí v rámci své dodávky buď alternativním mobilním agregátem, případně jako samostatný obchodní případ ve své režii s dodavatelem ČEZ Distribuce, a.s.

V rámci zařízení staveniště bude na pozemku umístěno mobilní sociální zařízení (WC).

b) odvodnění staveniště

Zůstane stávající. Voda, která bude zhotovitelem použita pro zkrápění za účelem omezení prašnosti bude absorbována demolovaným materiálem. Voda dešťová bude odváděna stávajícím systémem do vsaku na pozemku stavebníka.

c) napojení staveniště na stávající dopravní a technickou infrastrukturu

Staveniště bude oploceno. Manipulační plocha pro práce se nachází na p. p. č. 212/1. Napojení na dopravní infrastrukturu bude po místní komunikaci ulice Spoječů na p.p.č. 188. Vjezd na staveniště bude zajištěn stávajícím vjezdem na pozemek p. p. č. 212/1.

d) vliv odstraňování stavby na okolní stavby a pozemky

V rámci prováděných prací budou okolní stavby a pozemky vystaveny účinkům zvýšené prašnosti a zvýšeného hluku. Eliminace těchto průvodních jevů bude realizována zhotovitelem v rámci činnosti tak, aby tyto dočasné vlivy byly v souladu s hodnotami určenými příslušnými orgány státní správy (Krajská hygienická stanice, odbor životního prostředí příslušného správního celku).

- Pro omezení nadměrné hlučnosti budou dle potřeby instalované protihlukové bariéry a akustické izolace kolem zdroje hluku
- Ohrožený prostor demolice bude vymezen oplocením o výšce min. 1,8m
- Během demoličních prací bude přítomen stálý fyzický dozor
- Zhotovitel demoličních prací zajistí zpracování technologického postupu na základě průzkumu stávajícího stavu bourané stavby a vlastního ohledání staveniště. V případě, že je to nutné, zajistí zhotovitel skrápění sutin vodou
- Stavební suť vznikající při bouracích a demoličních pracích musí být ze stavby okamžitě odvážena. Nesmí se na staveništi hromadit. Tím se zamezí nadměrné prašnosti.
- Za silného větru je třeba omezit nebo zcela zastavit všechny činnosti, které jsou prašné.

Před zahájením demolice bude provedena pasportizace okolních nemovitostí a nejpozději po dokončení stavby bude vše uvedeno do původního stavu. Pokud dojde k znečištění okolních objektů, zhotovitel je povinen uvést vše do stavu před zahájením demolice. Sousední objekty nesmí být demolicí nepřipustně omezeni či poškozeni.

Po ukončení demolice a následné stavby bude RD Spojenců 175 Děčín 32 + vedlejší stavby patřící k tomuto domu, mechanicky očištěny takovým způsobem, aby jeho znečištění v žádné části domu nebylo vyšší než původní. Akceptován je stav pouze lepší, nebo prokazatelně totožný jako byl před zahájením prací. Způsob očištění fasády bude zvolen takový, aby nedošlo k jejímu poškození.

e) ochrana okolí staveniště

Je plně v kompetenci zhotovitele a realizátora prací včetně prostředků a jejich použití. Staveniště bude v průběhu prací oploceno do výšky 1800 mm v souladu s NV č. 591/2006 Sb. Z důvodu odstranění zadní zdi objektu, která současně slouží jako oplocení, bude prostor zajištěn mobilním oplocením a následně po demolici nahrazen novým plotem.

Zhotovitel provede zabezpečení staveniště proti vstupu nepovolaných fyzických osob (plot, vyhrazující reflexní pásky a cedule), zajistí označení hranic staveniště tak, aby byly zřetelně rozeznatelné i za snížené viditelnosti, a stanoví lhůty kontrol tohoto zabezpečení (předpokládáno každý den při ukončení prací a při jejich započetí druhý den). Zákaz vstupu nepovolaným fyzickým osobám musí být vyznačen bezpečnostní značkou na všech vstupech, a na přístupových komunikacích, které k nim vedou. Náhradní komunikace a oplocení, popřípadě ohrazení staveniště bude na veřejných prostranstvích a veřejně přístupných komunikacích umožňovat bezpečný pohyb fyzických osob s pohybovým postižením jakož i se zrakovým postižením. Tyto úpravy budou realizovány pouze v oblastech prokazatelně využívanými výše uvedenými osobami. Budou provedena potřebná opatření zamezující hlučnost a prašnost během provádění stavebních prací.

Staveniště se musí zřídit, uspořádat a vybavit přístupovými cestami pro dopravu

materiálu tak, aby se stavby mohly řádně a bezpečně provádět, upravovat nebo odstraňovat. Nesmí přitom docházet k ohrožování a nadměrnému obtěžování okolí staveb, ohrožování bezpečnosti provozu na veřejných komunikacích, ke znečišťování komunikací, ovzduší a vod, k zamezování přístupu k přilehlým stavbám nebo pozemkům, k zastávkám městských hromadných prostředků, k vodovodním sítím, požárními zařízeními a k porušování podmínek ochranných pásem a chráněných území. Stavební hmoty a výrobky se musí na staveništích bezpečně ukládat. Jsou-li uloženy na volných prostranstvích, nesmí narušovat vzhled místa nebo jinak zhoršovat životní prostředí. Zásobníky sypkých hmot musí být vybaveny účinnými filtry. Podzemní energetické, telekomunikační, vodovodní a kanalizační sítě v prostoru staveniště se vyznačí polohově a výškově nejpozději před předáním staveniště. Musí se včetně měřičských značek v prostoru staveniště po dobu stavebních prací náležitě chránit a podle potřeby zpřístupnit.

Režim vstupu na staveniště, délku pracovní doby a oprávněnost osob bude stanovena v součinnosti s prováděcí firmou. Stavba zajistí viditelnou ceduli, kde bude uvedeno: název stavby, investor, generální dodavatel, technický dozor, termíny výstavby, včetně telefonického spojení. Vstup na staveniště bude zajištěn, v nočních hodinách nebo ve dnech pracovního klidu a volna bude stavba pod uzamčením. Stavební firma bude řádně pojištěna na škody způsobené jejím vlastním zaviněním a současně bude v průběhu stavby tato stavba pojištěna (živelné pohromy, krádež apod.) na celkovou výši dokončené stavby. Pracovníci na stavbě budou poučeni o BOZ, zahraniční pracovníci budou mít platné pracovní povolení. Kvalifikované práce budou provádět pracovníci s patřičnou atestací nebo proškolením. Na stavbě budou dodržována všechna nařízení a normy IBP a ČSN související s bezpečností práce.

Zhotovitel stavebních prací umístí informační a bezpečnostní tabule s informacemi o probíhající demolici. Za veškerou bezpečnost na staveništi a v okolí staveniště, rovněž za celkovou bezpečnost průběhu demolice nese odpovědnost zhotovitel stavby.

f) maximální zábory

Během demoličních prací nedojde k záboru veřejné komunikace.

g) maximální produkované množství a druhy odpadů a emisí při odstraňování stavby, nakládání s odpady, zejména s nebezpečným odpadem, způsob přepravy a jejich uložení nebo dalšího využití a likvidace.

Z hlediska odpadového hospodářství budou dodrženy povinnosti uvedené v § 13 zákona č. 541/2020 Sb., o odpadech.

Budou respektován všechny podmínky závazného stanoviska Odboru životního prostředí Magistrátu města Děčín:

- Odpady z demolice budou řádně roztříděny, včetně nebezpečných složek odpadů

a) ostatní odpady – 17 01 02 – Cihly, 17 02 01 – Dřevo, 17 02 02 – Sklo, 17 04 05 – Železo a ocel, 17 01 01 – Beton, 17 05 04 – Zemina a kamení neuvedené pod číslem 17 05 03*, 17 04 02 – Hliník, 17 09 04 – Směsné stavební a demoliční odpady neuvedené pod čísly 17 09 01, 17 09 02 a 17 09 03, 17 04 07 Směsné kovy, 17 04 11 Kabely neuvedené pod číslem 17 04 10, 17 06 04 Izolační materiály neuvedené pod čísly 17 06 01 a 17 06 03, 17 01 03 Tašky a keramické výrobky

- Pokud stavební a demoliční odpady investor sám nezpracuje, musí mít jeho předání v odpovídajícím množství zajištěno písemnou smlouvou již před jejich vznikem.

- Investor (stavebník), příp. jím pověřená osoba, zabezpečí využití nebo odstranění všech odpadů, a to tak, že veškeré odpady (tzn. i odpady odstraňované zhotovitelem stavby) budou předány do zařízení určeného pro nakládání s odpady, případně osobám, které mají oprávnění odpad převzít.
- Investor (stavebník), příp. jím pověřená osoba předloží při závěrečné kontrolní prohlídce či kontrolní prohlídce stavby doklad (vážní lístky, faktury apod.) o využití nebo odstranění odpadů. Čestné prohlášení či jiné prohlášení o odstranění odpadu není plnohodnotným dokladem potvrzujícím nakládání s odpady.
- Se zeminou pocházející z pozemků mimo ZPF musí být nakládáno v souladu s ust. § 2 odst. 1 zákona o odpadech, tzn. nekontaminovanou zeminu vytěženou během stavební činnosti lze využít pouze v přirozeném stavu pro účely stavby na místě, na kterém byla vytěžena, v jiném případě je se zeminou nakládáno jako s odpadem, bude tedy odvezena na skládku nebo zařízení k tomu určené.
- Další podmínky vychází z obecných povinností a povinností původce odpadu stanovených v ust. § 13 a § 15 a § 61 zákona č. 541/2020 Sb. o odpadech a o změně některých dalších zákonů a jejich zdůvodňování není třeba.

1. že veškeré odpady (tzn. i odpady odstraňované zhotovitelem stavby) předá do zařízení určeného pro nakládání s odpady, případně osobám, které mají oprávnění odpad převzít dle § 13 zákona č. 541/2020 Sb., o odpadech v platném znění (dále jen „zákon o odpadech“).

2. Před předáním odpadů musí být odpady soustředovány utříděné podle jednotlivých druhů a kategorií a zabezpečeny před znehodnocením, odcizením nebo únikem dle ust. § 13 zákona o odpadech.

3. Doklady o odstranění či využití odpadů (vážní lístky, faktury atd.) archivuje investor pro účely případné kontroly po dobu 5 let.

Produkováné druhy odpadů:

17 01 01 Beton

17 01 03 Tašky a keramické výrobky

17 02 01 Dřevo

17 02 02 Sklo

17 04 02 Hliník

17 04 05 Železo a ocel

17 04 07 Směsné kovy

17 04 11 Kabely neuvedené pod číslem 17 04 10

17 05 04 Zemina a kamení neuvedené pod číslem 17 05 03

17 06 04 Izolační materiály neuvedené pod čísly 17 06 01 a 17 06 03

17 09 04 Směsné stavební a demoliční odpady neuvedené pod čísly 17 09 01, 17 09 02 a 17 09 03

4. Při odstraňování stavby nebudou produkovány emise, mimo emise, které bude produkovat případný strojní a technologický park zhotovitele. Eliminace emisí dle příslušných předpisů je v režii a odpovědnosti zhotovitele.

5. Nakládání s odpady se bude řídit zákonem č. 541/2020 Sb., o odpadech. Zhotovitel je povinen vést evidenci o nakládání s odpady ve smyslu § 39 Zákona o odpadech. Přeprava demolovaného materiálu bude realizována odpovídajícími prostředky zhotovitele. Bude realizována po místních komunikacích a pozemních komunikacích příslušné třídy. Odpad bude ukládán na řízené skládce mimo odpadu, jehož případné uskladnění pro další využití (dřevěné trámy, kameny, ...) zajistí stavebník na svém pozemku.

h) ochrana životního prostředí při odstraňování stavby

Budou respektovány podmínky závazného stanoviska Odboru životního prostředí Děčín.

Žádné zvláštní podmínky pro ochranu životního prostředí při odstraňování stavby nejsou stanoveny. Zhotovitel bude při realizaci prací dodržovat příslušné právní předpisy ochrany životního prostředí platné na území České republiky. Stavební suť a odpad bude skládkován na řízené skládce.

Všichni zaměstnanci na pracovišti stavby musí dodržovat zásady ochrany, udržení a obnovy životního

prostředí.

- zákon č. 114/1992 Sb. o ochraně přírody a krajiny
- zákon č. 541/2020 Sb. o odpadech
- zákon č. 254/2001 Sb. o vodách (vodní zákon)
- zákon č. 86/2002 Sb. o ochraně ovzduší
- zákon č. 356/2003 Sb. o chemických látkách a chemických přípravcích

i) zásady bezpečnosti a ochrany zdraví při práci na staveništi

Předpisy pro BOZP

- 262/2006 Sb. Zákoník práce v platném znění
- 309/2006 Sb. zákon o zajištění dalších podmínek BZOP
- 591/2006 Sb. NV o bližších minimálních požadavcích na BOZP na staveništích
- 362/2005 Sb. zajištění bezpečnosti při práci ve výškách a nad volnou hlubinou
- 48/1982 Sb. vyhláška k zajištění bezpečnosti práce a technických zařízení
- 101/2005 Sb. NV o podrobnějších požadavcích na pracoviště a pracovní prostředí
- 133/1985 Sb. zákon o požární ochraně
- 258/2000 Sb. Zákon o ochraně veřejného zdraví
- 148/2006 Sb. NV o ochraně zdraví před nepříznivými účinky hluku a vibrací
- 361/2007 Sb. Nařízení vlády o stanovení podmínek ochrany zdraví při práci
- 394/2006 Sb. vyhláška stanovující práce s ojedinělou a krátkodobou expozicí azbestu

j) úpravy pro bezbariérové užívání staveb dotčených odstraněním stavby

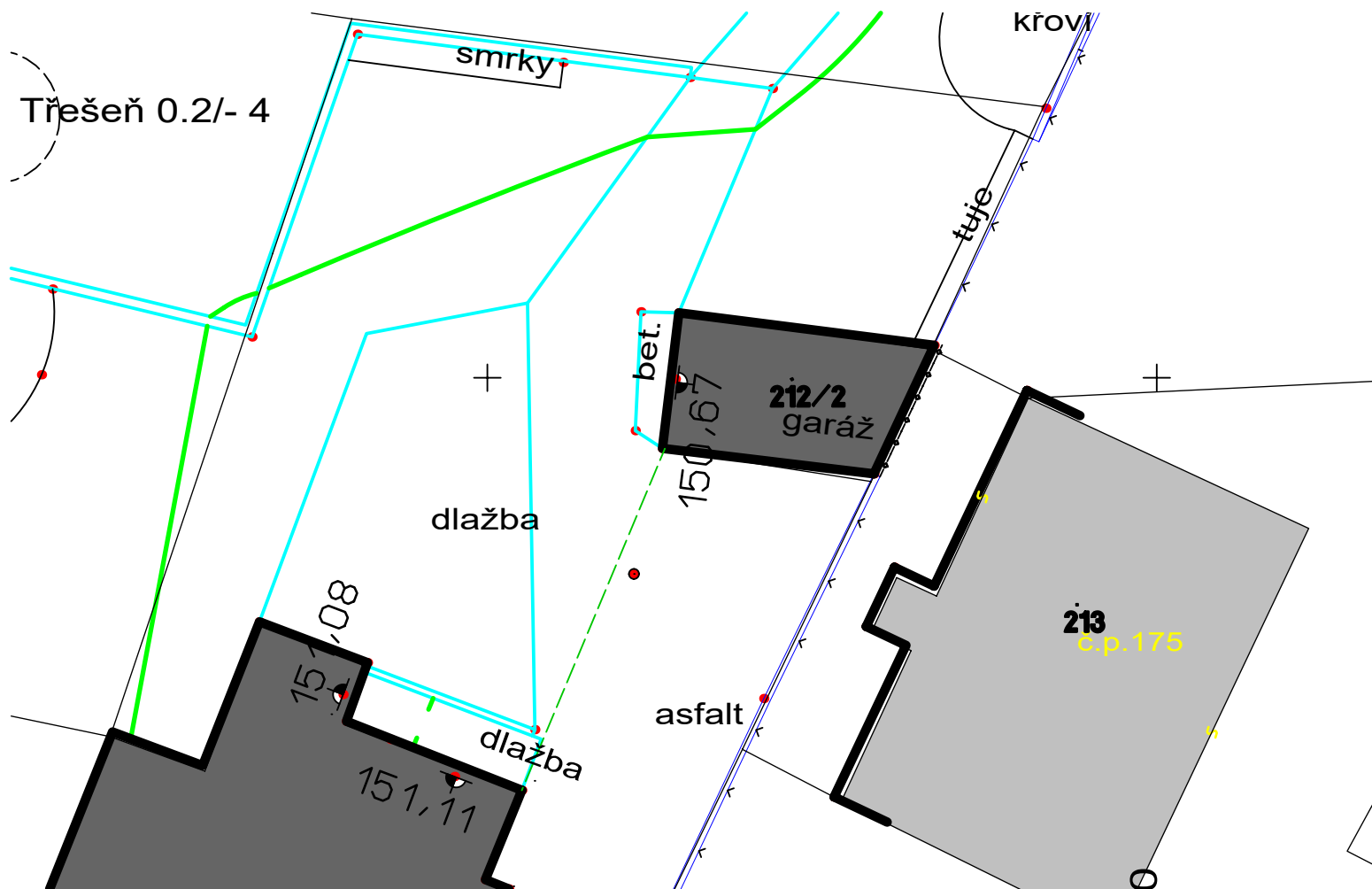
Odstraněním stavby nedojde ke změnám, které by ovlivnily bezbariérové užívání ostatních staveb (komunikace, stávající objekty) ve stávajícím stavu.

k) zásady pro dopravně inženýrská opatření


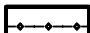

Nejsou vyžadována dopravně inženýrská opatření.

A

ATELIER ŽELEZNÁ



Legenda

-  - OBJEKTY DEMOLOVANÉ
-  - OBJEKTY SOUSEDNÍ
-  - ZÁBOR VEŘEJNÉHO PROSTRANSTVÍ STAVENIŠTĚ
-  - OPLOCENÍ STAVENIŠTĚ
-  - ELEKTROINSTALACE NADZEMNÍ KABEL

0 1 2 5 10 M

PROJEKT:

**DEMOLICE garáž
DOZP Boletice**

FÁZE: DSP

MÍSTO: Spojenců 214, 407 11 Děčín XXXII-Boletice nad Labem
p.č. 212/2, k.ú. Boletice nad Labem

STAVEBNÍK:

Statutární město Děčín

TEL: +420 412 593 292

EMAIL: stanislav.canini@mmdecin.cz
Mírové náměstí 1175/5, 405 38 Děčín IV

ARCHITEKT:

ATELIER ŽELEZNÁ

TEL: +420 777 873 729

EMAIL: ATELIER@ATELIERZELEZNA.CZ
WEB: WWW.ATELIERZELEZNA.CZ
ŽELEZNÁ 830/12a, 430 01 LIBEREC 1

VÝKRES:

SITUACE

MĚŘÍTKO: 1:200

DATUM: 06/2023

Č. PARÉ:

Č.PROJ.: 72

V.:





PROJEKT:

DEMOLICE garáž DOZP Boletice

MÍSTO:

Spojenců 214, 407 11 Děčín XXXII-Boletice nad Labem
p.č. 212/2, k.ú. Boletice nad Labem

FÁZE:

DSP

STAVEBNÍK:

Statutární město Děčín

TEL: +420 412 593 292

EMAIL: stanislav.canini@mmdecin.cz

Mírové náměstí 1175/5, 405 38 Děčín IV

ARCHITEKT:

ATELIER ŽELEZNÁ

ŽELEZNÁ 830/12a, 430 01 LIBEREC 1

TEL: +420 777 873 729

EMAIL: ATELIER@ATELIERZELEZNA.CZ

WEB: WWW.ATELIERZELEZNA.CZ

D.1.1. - ARCHITEKTONICKO-STAVEBNÍ ŘEŠENÍ

Č.PROJ.: 72

Č. PARÉ:

DATUM: 06/2023



OBSAH

DOKUMENTACE DEMOLICE STAVBY
GARÁŽOVÉ STÁNÍ P.Č. 212/2

D.1.1. ARCHITEKTONICKO-STAVEBNÍ ŘEŠENÍ

TEXTOVÁ ČÁST

D 1.1. A TECHNICKÁ ZPRÁVA
 FOTODOKUMENTACE

D 1.1. B VÝKRESOVÁ ČÁST

OZN.	NÁZEV	MĚŘÍTKO
O1	1. NP + ŘEZ	1:100
O2	POHLEDY	1:100



PROJEKT:

DEMOLICE garáž DOZP Boletice

MÍSTO:

Spojenců 214, 407 11 Děčín XXXII-Boletice nad Labem
p.č. 212/2, k.ú. Boletice nad Labem

FÁZE:

DSP

STAVEBNÍK:

Statutární město Děčín

TEL: +420 412 593 292

EMAIL: stanislav.canini@mmdecin.cz

Mírové náměstí 1175/5, 405 38 Děčín IV

ARCHITEKT:

ATELIER ŽELEZNÁ

ŽELEZNÁ 830/12a, 430 01 LIBEREC 1

TEL: +420 777 873 729

EMAIL: ATELIER@ATELIERZELEZNA.CZ

WEB: WWW.ATELIERZELEZNA.CZ

D - TECHNICKÁ ZPRÁVA

Č.PROJ.: 72

Č. PARÉ:

DATUM: 06/2023



D.1.1.A – TECHNICKÁ ZPRÁVA

Technologický postup bouracích prací:

Postup prací:

Práce budou prováděny postupným rozebíráním konstrukcí objektu. V první fázi bude snesena střešní plechová krytina a demontovány klempířské prvky. Následně bude probíhat odstraňování konstrukcí krovu. Otvorové výplně budou vybourány před rozebíráním stěn a uschovány. Objekt bude poté rozebírán a to od shora dolů. Nejprve dojde k demontování a zdí obvodových, poté bude odstraněna podlahová konstrukce. Při tomto postupu bouracích prací není nutné posuzovat stabilitu konstrukce v jednotlivých etapách prací. Je nutné postupovat tak, aby nosné konstrukce byly rozebrány směrem odshora dolů.

Demolice objektu

- Vymezení nebezpečného prostoru zhotovením oplocení staveniště, osazení výstražných cedulí
- demontování střešní plechové krytiny
- demontáž výplní otvorů a jejich následná likvidace
- demontáž dřevěných částí krovu a jejich následná likvidace
- třídění materiálů dle katalogu odpadů (viz část B)
- nakládání materiálu a odvoz materiálu na řízenou skládku

Stavební práce musí být prováděny tak, aby v důsledku provádění demolice nedošlo k ohrožení zdraví (hluk, prach, chemické látky, nečistoty, úrazy).



PROJEKT:

DEMOLICE garáž DOZP Boletice

MÍSTO:

Spojenců 214, 407 11 Děčín XXXII-Boletice nad Labem
p.č. 212/2, k.ú. Boletice nad Labem

FÁZE:

DSP

STAVEBNÍK:

Statutární město Děčín

TEL: +420 412 593 292

EMAIL: stanislav.canini@mmdecin.cz

Mírové náměstí 1175/5, 405 38 Děčín IV

ARCHITEKT:

ATELIER ŽELEZNÁ

ŽELEZNÁ 830/12a, 430 01 LIBEREC 1

TEL: +420 777 873 729

EMAIL: ATELIER@ATELIERZELEZNA.CZ

WEB: WWW.ATELIERZELEZNA.CZ

FOTODOKUMENTACE

Č.PROJ.: 72

Č. PARÉ:

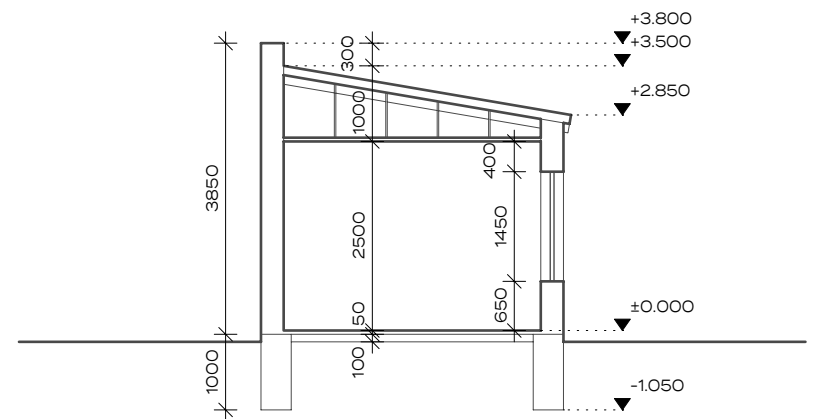
DATUM: 06/2023




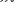
EXTERIER

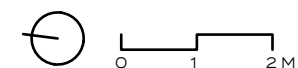


ATELIER ŽELEZNÁ



 keramické zdivo

 plynosilikát



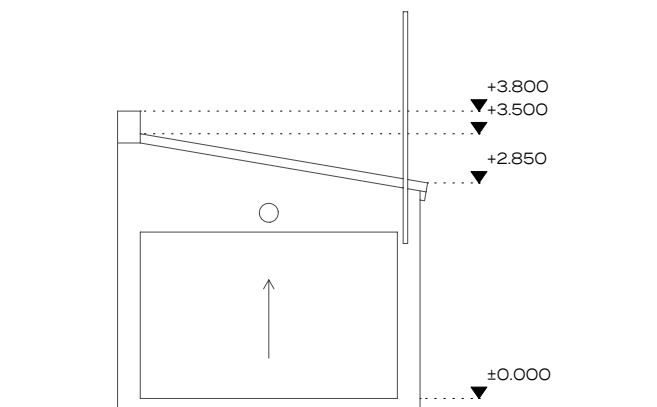
Č. PARÉ:

1 NP + ŘEZ

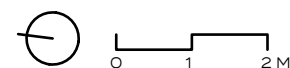
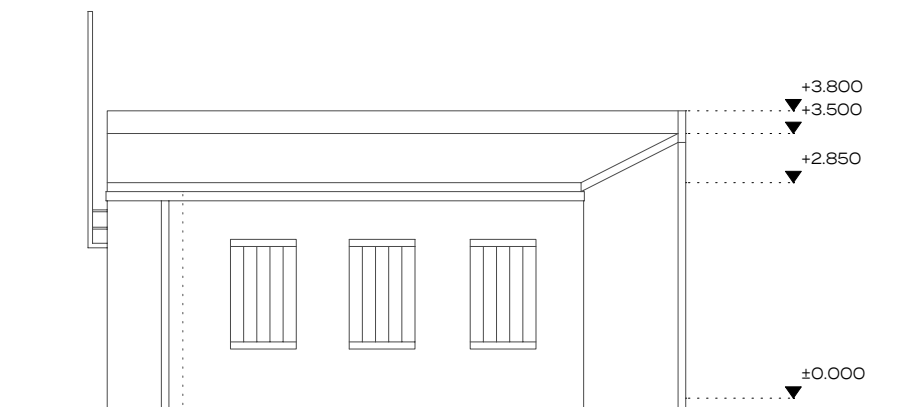
MĚŘÍTKO: 1:100 Č.PROJ.: 72
DATUM: 06/2023 V.: 01



POHLED VÝCHOD



POHLED SEVER



PROJEKT:

**DEMOLICE garáž
DOZP Boletice**

FÁZE: DSP

MÍSTO: Spojenců 214, 407 11 Děčín XXXII-Boletice nad Labem
p.č. 212/2, k.ú. Boletice nad Labem

STAVEBNÍK:

Statutární město Děčín

TEL: +420 412 593 292

EMAIL: stanislav.canini@mmdecin.cz

Mírové náměstí 1175/5, 405 38 Děčín IV

ARCHITEKT:

ATELIER ŽELEZNÁ

TEL: +420 777 873 729

EMAIL: ATELIER@ATELIERZELEZNA.CZ

WEB: WWW.ATELIERZELEZNA.CZ

ŽELEZNÁ 830/12a, 430 01 LIBEREC 1

VÝKRES:

Č. PARÉ:

POHLEDY

MĚŘÍTKO: 1:100

Č.PROJ.: 72

DATUM: 06/2023

V.:

02



PROJEKT:

DEMOLICE garáž DOZP Boletice

MÍSTO:

Spojenců 214, 407 11 Děčín XXXII-Boletice nad Labem
p.č. 212/2, k.ú. Boletice nad Labem

FÁZE:

DSP

STAVEBNÍK:

Statutární město Děčín

TEL: +420 412 593 292

EMAIL: stanislav.canini@mmdecin.cz

Mírové náměstí 1175/5, 405 38 Děčín IV

ARCHITEKT:

ATELIER ŽELEZNÁ

ŽELEZNÁ 830/12a, 430 01 LIBEREC 1

TEL: +420 777 873 729

EMAIL: ATELIER@ATELIERZELEZNA.CZ

WEB: WWW.ATELIERZELEZNA.CZ

E - DOKLADOVÁ ČÁST

Č.PROJ.: 72

Č. PARÉ:

DATUM: 06/2023



OBSAH

E - DOKLADOVÁ ČÁST

DOKUMENTACE DEMOLIČNÍCH PRACÍ
P.Č. 212/2, BOLETICE NAD LABEM

E DOKLADOVÁ ČÁST

E.1 ZÁVAZNÁ STANOVISKA, STANOVISKA, ROZHODNUTÍ
A VYJÁDŘENÍ DOTČENÝCH ORGÁNŮ

- 1 Plná moc
- 2 Souhrnné vyjádření Odboru životního prostředí, Děčín

E.2 STANOVISKA VLASTNÍKŮ VEŘEJNÉ DOPRAVNÍ
A TECHNICKÉ INFRASTRUKTURY

- 9 Vyjádření k projektové dokumentaci - CETIN, a.s.
- 10 Vyjádření k projektové dokumentaci - SČVK, a.s.
- 11 Vyjádření k projektové dokumentaci - ČEZ Distribuce, a.s.
- 12 Vyjádření k existenci sítí - ČEZ ICT Services, a.s.
- 13 Vyjádření k existenci sítí - Telco Pro Services, a.s.
- 14 Vyjádření k existenci sítí - GasNET, s.r.o.
- 15 Vyjádření k existenci sítí - Vodafone Czech Republic, a.s.
- 16 Vyjádření k existenci sítí - T-mobile Czech Republic a.s.



MAGISTRÁT MĚSTA DĚČÍN

Odbor místního hospodářství

Mírové nám. 1175/5, 405 38 Děčín

Datová schránka: x9hbpfn a nj6wxpq

Váš dopis zn.:

Ze dne:

Číslo jednací: MDC/7977/2023

Spisová zn.: MDC/35204/2018

Počet listů:

Počet příloh:

ŽELEZNÁ s.r.o.

Vyřizuje: Ing. Stanislav Canini

Telefon: 412593327

E-mail: stanislav.canini@mmdecin.cz

Železná 830/12a

460 01 LIBEREC

Děčín: 17.1.2023

PLNÁ MOC

Statutární město Děčín, se sídlem Magistrát města Děčín, Mírové náměstí 1175/5, 405 38 Děčín IV, IČO: 00261238, DIČ: CZ00261238, zastoupené Bc. Františkem Kučerou, vedoucím odboru místního hospodářství

z p l n o m o c ň u j e

firmu: ŽELEZNÁ s.r.o.

IČO: 06891578

DIČ: CZ06891578

Sídlo: Železná 830/12a

Zastoupený: Ing. arch. Ondřej Pleštil, Ph.D.

k zastupování statutárního města Děčín při provádění inženýrské činnosti, tj. veškerá jednání potřebná v rámci územního řízení nebo řízení v rámci zajištění pravomocného stavebního povolení pro stavbu:

„Demolice objektu a výstavba nového domova pro osoby se zdravotním postižením, Boletice nad Labem, Děčín XXXI – zpracování projektové dokumentace“

Zmocněnec je oprávněn předkládat žádosti, návrhy a podání podle stavebního zákona, správního řádu, případně jiných právních předpisů, přebírat rozhodnutí stavebního úřadu, případně jiná rozhodnutí.

Tato plná moc platí až do doby získání pravomocného stavebního povolení.

Bc. František Kučera

vedoucí odboru místního hospodářství

Plnou moc v rozsahu zplnomocnění přijímám:

.....

(datum + podpis Ing. arch. Ondřej Pleštil, Ph.D.)

Držitel certifikátu ČSN EN ISO 9001:2015 – Quality Management System Certification

IČO: 00261238

DIČ: CZ00261238

Česká spořitelna, a.s.

č. ú. 19-921402389/0800

Tel.: 412 593 111

E-mail: posta@mmdecin.cz

Internet: www.mmdecin.cz

otisk elektronického podpisu



MAGISTRÁT MĚSTA DĚČÍN

Odbor životního prostředí

Mírové nám. 1175/5, 405 38 Děčín

Datová schránka: x9hbpfn

Váš dopis zn.

Ze dne 09.03.2023

Číslo jednací MDC/29587/2023

Spisová zn. MDC/29587/2023

Počet listů 2

Počet příloh 0

Vyřizuje Lucie Hučková

Telefon 412 591 322

E-mail lucie.hučkova@mmdecin.cz

Děčín 11.04.2023

Statutární město Děčín

Mírové náměstí 1175/5

405 38 DĚČÍN

které zastupuje

Železná, s.r.o.

Železná 830/12a

460 01 LIBEREC

Stanovisko odboru životního prostředí k akci „Demolice garážového stání 212/2, k.ú. Boletice nad Labem“

Investor Statutární město Děčín

Vodní hospodářství (Kateřina Svitáková tel.412 591 461 katerina.svitakova@mmdecin.cz)

Magistrát města Děčín, odbor životního prostředí, jako vodoprávní úřad podle § 104 odst. 2 písm. c) zák. č. 254/2001 Sb., o vodách a o změně některých zákonů (vodní zákon), ve znění pozdějších předpisů (dále jen „vodní zákon“), příslušný podle § 106 odst. 1 vodního zákona, po posouzení předložené výše uvedené žádosti ve smyslu § 18 vodního zákona z hlediska zájmů chráněných ustanoveními vodního zákona a předpisů jej provádějících, dospěl k závěru, že předložený záměr **je možný**.

Upozorňujeme

1. Demolicí objektu nesmí docházet ke znečištění povrchových a podzemních vod látkami závadnými vodám.

Předmětem vyjádření je demolice garážového stání na pozemku st. č. 212/2 v katastrálním území Boletice nad Labem. Důvodem demolice objektu je plánovaná nová výstavba domova s pečovatelskou službou, která bude zasahovat i na pozemek parc. č. 212/2 v katastrálním území Boletice nad Labem.

Toto vyjádření není rozhodnutím ve správním řízení a nenahrazuje povolení nebo souhlas vodoprávního úřadu vydaný podle vodního zákona.

Odpadové hospodářství (Klára Czepanová DiS., tel. 412 591 475, klara.czepanova@mmdecin.cz)

Magistrát města Děčín, odbor životního prostředí, jako příslušný státní orgán v oblasti odpadového hospodářství podle ustanovení § 126 písm. k) a § 146 odst. 3 zákona č. 541/2020 Sb., o odpadech a o změně některých dalších zákonů, v platném znění (dále jen zákon o odpadech), podle ustanovení § 149 odst. 1 a § 136 zákona č. 500/2004 Sb., správní řád, ve znění pozdějších předpisů

v y d á v á

Držitel certifikátu ČSN EN ISO 9001:2008 – Quality Management System Certification

IČO: 00261238

DIČ: CZ00261238

Česká spořitelna, a.s.

č. ú. 19-921402389/0800

Tel.: 412 593 111

Fax: 412 593 117

E-mail: posta@mmdecin.cz

Internet: www.mmdecin.cz

otisk elektronického podpisu

žadatelé – **Statutární město Děčín, IČO 00261238, Mírové náměstí 1175/5, 405 38 Děčín v zastoupení ŽELEZNÁ s.r.o., IČO 06891578, Železná 830/12a, 46 01 Liberec**

z á v a z n é s t a n o v í s k o

k odstranění stavby: „**Demolice garážového stání p.č. 212/2 k.ú. Boletice nad Labem**“
souhlasí za následujících podmínek

- Odpady z demolice budou řádně roztrženy, včetně nebezpečných složek odpadů
 - a) ostatní odpady – 17 01 02 - Cihly, 17 02 01 – Dřevo, 17 02 02 – Sklo, 17 04 05 – Železo a ocel, 17 01 01 – Beton, 17 05 04 - Zemina a kamení neuvedené pod číslem 17 05 03*, 17 04 02 – Hliník, 17 09 04 - Směsné stavební a demoliční odpady neuvedené pod čísly 17 09 01, 17 09 02 a 17 09 03, 17 04 07 Směsné kovy, 17 04 11 Kabely neuvedené pod číslem 17 04 10, 17 06 04 Izolační materiály neuvedené pod čísly 17 06 01 a 17 06 03, 17 01 03 Tašky a keramické výrobky
- Pokud stavební a demoliční odpady investor sám nezpracuje, musí mít jeho předání v odpovídajícím množství zajištěno písemnou smlouvou již před jejich vznikem.
- Investor (stavebník), příp. jím pověřená osoba, zabezpečí využití nebo odstranění všech odpadů, a to tak, že veškeré odpady (tzn. i odpady odstraňované zhotovitelem stavby) budou předány do zařízení určeného pro nakládání s odpady, případně osobám, které mají oprávnění odpad převzít.
- Investor (stavebník), příp. jím pověřená osoba předloží při závěrečné kontrolní prohlídce či kontrolní prohlídce stavby doklad (vážní listy, faktury apod.) o využití nebo odstranění odpadů. Čestné prohlášení či jiné prohlášení o odstranění odpadu není plnohodnotným dokladem potvrzujícím nakládání s odpady.
- Se zeminou pocházející z pozemků mimo ZPF musí být nakládáno v souladu s ust. § 2 odst. 1 zákona o odpadech, tzn. nekontaminovanou zeminu vytěženou během stavební činnosti lze využít pouze v přirozeném stavu pro účely stavby na místě, na kterém byla vytěžena, v jiném případě je se zeminou nakládáno jako s odpadem, bude tedy odvezena na skládku nebo zařízení k tomu určené.
- Další podmínky vychází z obecných povinností a povinností původce odpadu stanovených v ust. § 13 a § 15 a § 61 zákona č. 541/2020 Sb. o odpadech a o změně některých dalších zákonů a jejich zdůvodňování není třeba.

Odůvodnění

Magistrát města Děčín, odbor životního prostředí obdržel ze dne 05.09.2022 žádost o stanovisko (závazné stanovisko) žadatele - Statutární město Děčín, IČO 00261238, Mírové náměstí 1175/5, 405 38 Děčín v zastoupení ŽELEZNÁ s.r.o., IČO 06891578, Železná 830/12a, 46 01 Liberec k výše uvedené stavbě, podle ustanovení § 146 odst. (3) zákona o odpadech.

Zdejší orgán veřejné správy v oblasti odpadového hospodářství po prvotním přezkoumání podkladů výše citované žádosti dospěl k závěru, že jsou dotčeny veřejné zájmy hájené zákonem o odpadech v rozsahu působnosti zdejšího orgánu veřejné správy v oblasti odpadového hospodářství (§ 146 odst. 3 zákona o odpadech), jelikož při realizaci stavby budou vyprodukovány odpady.

Podmínka předložení dokladů o využití či odstranění veškerých odpadů (i odstraňovaných zhotovitelem stavby) je stanovena z důvodu případné kontroly nakládání s odpady.

Závazné stanovisko podle § 146 odstavce 3 zákona o odpadech, bylo uděleno po posouzení spisové dokumentace přiložené k žádosti.

Poučení

Toto závazné stanovisko není samostatným rozhodnutím ve správním řízení, nýbrž je úkonem učiněným věcně a místně příslušným dotčeným orgánem pro řízení vedené stavebním úřadem. Jeho obsah lze napadnout pouze v rámci odvolání podanému proti rozhodnutí ve věci samé.

Ochrana ovzduší (Tomáš Kopecký, tel. 412 591 472, tomas.kopecky@mmdecin.cz)

Realizace tohoto záměru se nedotkne zájmů ochrany ovzduší a nedojde ke střetu se zákonem č. 201/2012 Sb., o ochraně ovzduší ve znění pozdějších předpisů.

Lesní hospodářství (Ing. Lucie Prchalová, tel. 412 591 155, lucie.prchalova@mmdecin.cz)

Dle zákona č. 289/1995 Sb., o lesích a o změně a doplnění některých zákonů, ve znění pozdějších předpisů, není tímto záměrem dotčena ochrana pozemků určených k plnění funkcí lesa.

Ochrana zemědělského půdního fondu (Eva Chrástná, tel. 412 591 304, eva.chrastna@mmdecin.cz)

Dle zákona č. 334/1992 Sb., o ochraně zemědělského půdního fondu, ve znění pozdějších předpisů, není tímto záměrem dotčena ochrana ZPF.

Ochrana přírody (Ing. Kristýna Svobodová, tel. 412 591 463, kristyna.svobodova@mmdecin.cz)

Magistrát města Děčín, odbor životního prostředí, jako orgán ochrany přírody a krajiny příslušný podle § 75 zákona č. 114/1992 Sb., o ochraně přírody a krajiny, ve znění pozdějších předpisů (dále jen zákon) a § 76 odst. 1 písm. a) zákona souhlasí se záměrem "**Demolice garážového stání p.p.č. 212/2 k. ú. Boletice nad Labem**" za níže uvedených podmínek

1) Demolicí objektu nesmí být dotčena (polámání korun, odření kmínků atp.) stávající zeleň
2) V kořenové zóně dřevin nebude prováděna navážka, snižování ani zhutňování terénu, skladování stavebního materiálu, suš, škodlivé látky pro dřeviny a půdu (např. minerální látky, rozpouštědla, oleje, barviva atp.), zřizování deponie či mezideponie zeminy, nebo umísťování zařízení stavenišť.

Za kořenovou zónu se pokládá plocha půdy pod korunou stromů (ohraničená okapovou linií koruny) zvětšená o 1,5 m po celém obvodu koruny (okapové linie), u sloupovitých forem dřevin o 5 m.

3) V případě, kdy by mělo dojít ke kácení dřevin pro účely stavebního záměru, který je povolovaný v územním řízení nebo ve společném územním a stavebním řízení musí investor požádat o vydání závazného stanoviska orgánu ochrany přírody ke kácení těchto. Toto závazné stanovisko vydává orgán ochrany přírody příslušný k povolení kácení dřevin (odbor ŽP MM Děčín).

V ostatních případech (stavební řízení, ohlášení stavby atp.) je povolení ke kácení dřevin řešeno na základě žádosti o povolení kácení v rámci samostatného řízení (u téhož správního orgánu).

Povolení ke kácení dřevin, resp. závazné stanovisko se vydává s přihlédnutím k období vegetačního klidu dřevin (01.11. - 31.03.).

Povolení/závazné stanovisko ke kácení dřevin, za předpokladu, že nejsou tyto součástí významného krajinného prvku, náhradní výsadby nebo stromořadí, se nevyžaduje u dřevin se stanovenou velikostí (u stromů - obvod kmene ve výšce 130 cm nad zemí **do 80 cm** a u souvisle zapojených porostů = keře a drobné stromky o obvodech kmínků do 80 cm – o rozloze **do celkové plochy 40 m²**, pozn. upozorňujeme, že jednotlivé kácené plochy se sčítají). Dále pak nepodléhají povolení veškeré **ovocné dřeviny**, bez ohledu na stanovenou velikost, **pokud rostou na pozemku v zastavěném území, evidovaném v katastru nemovitostí jako druh pozemku zahrada nebo zastavěná plocha a nádvoří.**

Ing. Zdeněk Hanuš

vedoucí odboru životního prostředí

otisk úředního razítka
podepsáno elektronicky

Příloha

Bez příloh

Doručí se

Ing. Roman Sučko, Tovární 234, 790 01 JESENÍK, ID DS ezhxd85

VYJÁDŘENÍ O EXISTENCI SÍTĚ ELEKTRONICKÝCH KOMUNIKACÍ
společnosti CETIN a.s.
(„Vyjádření“)

A VŠEOBECNÉ PODMÍNKY OCHRANY SÍTĚ ELEKTRONICKÝCH KOMUNIKACÍ
společnosti CETIN a.s.
(„Všeobecné podmínky ochrany SEK“)

toto Vyjádření a Všeobecné podmínky ochrany SEK je vydané dle ustanovení § 101 zákona c. 127/2005 Sb., o elektronických komunikacích a o změně některých souvisejících zákonů, v platném znění („**Zákon o elektronických komunikacích**“), a dle ustanovení § 161 zákona c. 183/2006 Sb., o územním plánování a stavebním rádu, v platném znění („**Stavební zákon**“), a dle příslušných ustanovení zákona c. 89/2012 Sb., občanského zákoníku, v platném znění („**Občanský zákoník**“)

Číslo jednací: 71878/23

Číslo žádosti: 0123 215 671 („Žádost“)

Název akce („ Stavba “)	Demolice garážového stání 212/2, Boletice	
Důvod vydání Vyjádření („ Důvod vyjádření “)	Odstranění stavby	
Žadatel	ŽELEZNÁ s.r.o.	
Stavebník	Statutární město Děčín, Mírové nám. 1175/5, Děčín, 40502	
Zájmové území	Okres	Děčín
	Obec	Děčín
	Kat. území / č. parcely	Boletice nad Labem
Platnost Vyjádření	9. 3. 2025 („Den konce platnosti Vyjádření“)	

Žadatel Žádostí určil a vyznačil Zájmové území, jakož i určil Důvod Vyjádření.

Na základě určení a vyznačení Zájmového území Žadatelem a na základě určení Důvodu Vyjádření vydává společnost CETIN a.s. následující Vyjádření:

Nedojde ke střetu se sítí elektronických komunikací (dále jen „**SEK**“) společnosti a.s.

- (I) Na Žadatelem určeném a vyznačeném Zájmovém území se nevyskytuje SEK společnosti CETIN a.s.
- (II) Společnost CETIN a.s. **souhlasí, aby** Stavebník a/nebo Žadatel, je-li Stavebníkem v Zájmovém území vyznačeném v Žádosti, **provedl stavbu a/nebo činnosti** povolené příslušným správním rozhodnutím vydaným dle Stavebního zákona.
- (III) Stavebník nebo jím poverená třetí osoba je povinen řídit se Všeobecnými podmínkami ochrany SEK, které jsou nedílnou součástí Vyjádření.

Vyjádření je platné pouze pro Zájmové území určené a vyznačené Žadatelem, jakož i pro Důvod Vyjádření stanovený a určený Žadatelem v Žádosti.

Vyjádření pozbývá platnosti i) v Den konce platnosti Vyjádření, ii) změnou rozsahu Zájmového území či změnou Důvodu Vyjádření uvedeného v Žádosti a/nebo iii) jakýmkoliv porušením kterékoliv povinnosti stanovené Všeobecnými podmínkami ochrany SEK, to vše v závislosti na tom, která ze skutečností rozhodná pro pozbytí platnosti Vyjádření nastane nejdříve.

Číslo jednací: 71878/23

Číslo žádosti: 0123 215 671

Společnost CETIN a.s. vydáním tohoto Vyjádření poskytla Žadateli pro Žadatelem určené a vyznačené Zájmové území veškeré informace o SEK dostupné společnosti CETIN a.s. ke dni podání Žádosti.

Ze strany společnosti CETIN a.s. může v některých případech docházet ke zpracování Vašich osobních údajů. Ke zpracování Vašich osobních údajů dochází vždy v souladu s platnými právními předpisy. Konkrétní zásady a podmínky zpracování osobních údajů společností CETIN a.s. jsou dostupné na stránce <https://www.cetin.cz/zasady-ochrany-osobnich-udaju>.

V případě dotazů k Vyjádření kontaktujte prosím asistenční linku 238 461 111.

Prílohami Vyjádření jsou:

- *Všeobecné podmínky ochrany SEK*
- *Situací výkres (obsahuje Zájmové území určené a vyznačené Žadatelem a výřezy účelové mapy SEK)*

Vyjádření vydala společnost **CETIN a.s.** dne: 9. 3. 2023.



CETIN a.s.
Českomoravská 2510/19, Libeň
190 00 Praha 9
DIČ: CZ04084063

102

VŠEOBECNÉ PODMÍNKY OCHRANY SÍTĚ ELEKTRONICKÝCH KOMUNIKACÍ společnosti CETIN a.s.**1. PLATNOST VŠEOBECNÝCH PODMÍNEK**

- i) Tyto Všeobecné podmínky ochrany sítě elektronických komunikací (dále jen „VPOSEK“) tvoří součást Vyjádření (jak je tento pojem definován níže v článku 2 VPOSEK).
- ii) V případě rozporu mezi Vyjádřením a tímto VPOSEK mají přednost ustanovení Vyjádření, pokud není tímto VPOSEK stanoveno jinak.

2. DEFINICE

Níže uvedené termíny, jsou-li použity v tomto VPOSEK a uvozeny velkým písmenem, mají následující význam:

„**CETIN**“ znamená CETIN a.s. se sídlem Českomoravská 2510/19, Libeň, 190 00 Praha 9, IČO: 04084063, zapsaná v obchodním rejstříku vedeném Městským soudem v Praze pod spz. B 20623;

„**Obcanský zákoník**“ znamená zákon č. 89/2012 Sb., občanský zákoník, ve znění pozdějších předpisů;

„**POS**“ je zaměstnanec společnosti CETIN, pověřený ochranou sítě, David Mrnka, tel.: 720 034 270, e-mail: david.mrnka@cetin.cz;

„**Den**“ je kalendářní den;

„**Príslušné požadavky**“ znamená jakýkoli a každý příslušný právní předpis, vc. technických norem, nebo normativní právní akt veřejné správy či samosprávy, nebo jakékoli rozhodnutí, povolení, souhlas nebo licenci, včetně podmínek, které s ním souvisí;

„**SEK**“ je síť elektronických komunikací ve vlastnictví CETIN;

„**Stavba**“ je stavba a/nebo činnosti ve vztahu, k níž bylo vydáno Vyjádření, a je prováděna Stavebníkem a/nebo Žadatelem v souladu s Příslušnými požadavky, povolená příslušným správním rozhodnutím vydaným dle Stavebního zákona;

„**Situacní výkres**“ je výkres, který je přílohou Vyjádření a obsahuje Zájmové území určené a vyznačené Žadatelem v Žádosti a výřezy účelové mapy SEK;

„**Stavebník**“ je osoba takto označená ve Vyjádření;

„**Vyjádření**“ je vyjádření o existenci sítě elektronických komunikací vydané společností CETIN dne 9. 3. 2023 pod č.j. 71878/23;

„**Zájmové území**“ je území označené Žadatelem a/nebo Stavebníkem v Žádosti;

„**Stavební zákon**“ je zákon č. 183/2006 Sb., o územním plánování a stavebním řádu;

„**Zákon o elektronických komunikacích**“ je zákon č. 127/2005 Sb., o elektronických komunikacích a o změně některých souvisejících zákonů, ve znění pozdějších předpisů;

„**Žadatel**“ je osoba takto označená ve Vyjádření.

„**Žádost**“ je žádost, kterou Žadatel a/nebo Stavebník požádal CETIN o vydání Vyjádření.

3. PLATNOST A ÚČINNOST VPOSEK

Tyto VPOSEK jsou platné a účinné dnem odeslání Vyjádření na i) adresu elektronické pošty Stavebníka a/nebo Žadatele uvedenou v Žádosti nebo ii) adresu pro doručení prostřednictvím poštovní přepravy uvedenou Stavebníkem a/nebo Žadatelem v Žádosti.

4. OBECNÁ PRÁVA A POVINNOSTI STAVEBNÍKA A/NEBO ŽADATELE

- (i) Stavebník, Žadatel je výslovně srozuměn s tím, že SEK je veřejné prospěšné zařízení, byla zřízena ve veřejném zájmu a je chráněna Příslušnými požadavky.

- (ii) Stavebník, Žadatel nebo jím pověřená třetí osoba, je povinen při provádění Stavby nebo jiných prací, při odstraňování havárií a projektování staveb, řídit se Příslušnými požadavky, správnou praxí v oboru stavebnictví a technologickými postupy a je povinen učinit veškerá nezbytná opatření vyžadovaná Příslušnými požadavky k ochraně SEK před poškozením. Povinnosti dle tohoto odstavce má Stavebník rovněž ve vztahu k SEK, které se nachází mimo Zájmové území.
- (iii) Při zjištění jakéhokoli rozporu mezi údaji v Situacním výkresu, který je přílohou Vyjádření a skutečným stavem, je Stavebník a/nebo Žadatel povinen bez zbytečného odkladu, nejpozději Den následující po zjištění takové skutečnosti, zjištěný rozpor oznámit POS.
- (iv) Případné dodatečné požadavky na úpravu a přeložení SEK zajistí společnost CETIN v souladu s ustanovením § 104 odst. 17 Zákona o elektronických komunikacích.
- (v) Stavebník, Žadatel nebo jím pověřená třetí osoba, je povinen každé poškození či krádež SEK bezodkladně, nejpozději Den následující po zjištění takové skutečnosti, oznámit takovou skutečnost dohledovému centru společnosti CETIN na telefonní číslo +420 238 464 190.
- (vi) Bude-li Stavebník, Žadatel nebo jím pověřená třetí osoba na společnosti CETIN požadovat, aby se jako účastník správního řízení, pro jehož účely bylo toto Vyjádření vydáno, vzdala práva na odvolání proti rozhodnutí vydanému ve správním řízení, je oprávněn kontaktovat POS.

5. ROZHODNÉ PRÁVO

Vyjádření a VPOSEK se řídí českým právem, zejména Obcanským zákoníkem, Zákonem o elektronických komunikacích a Stavebním zákonem. Veškeré spory z Vyjádření či VPOSEK vyplývající budou s konečnou platností řešeny u příslušného soudu České republiky.

6. PÍSEMNÝ STYK

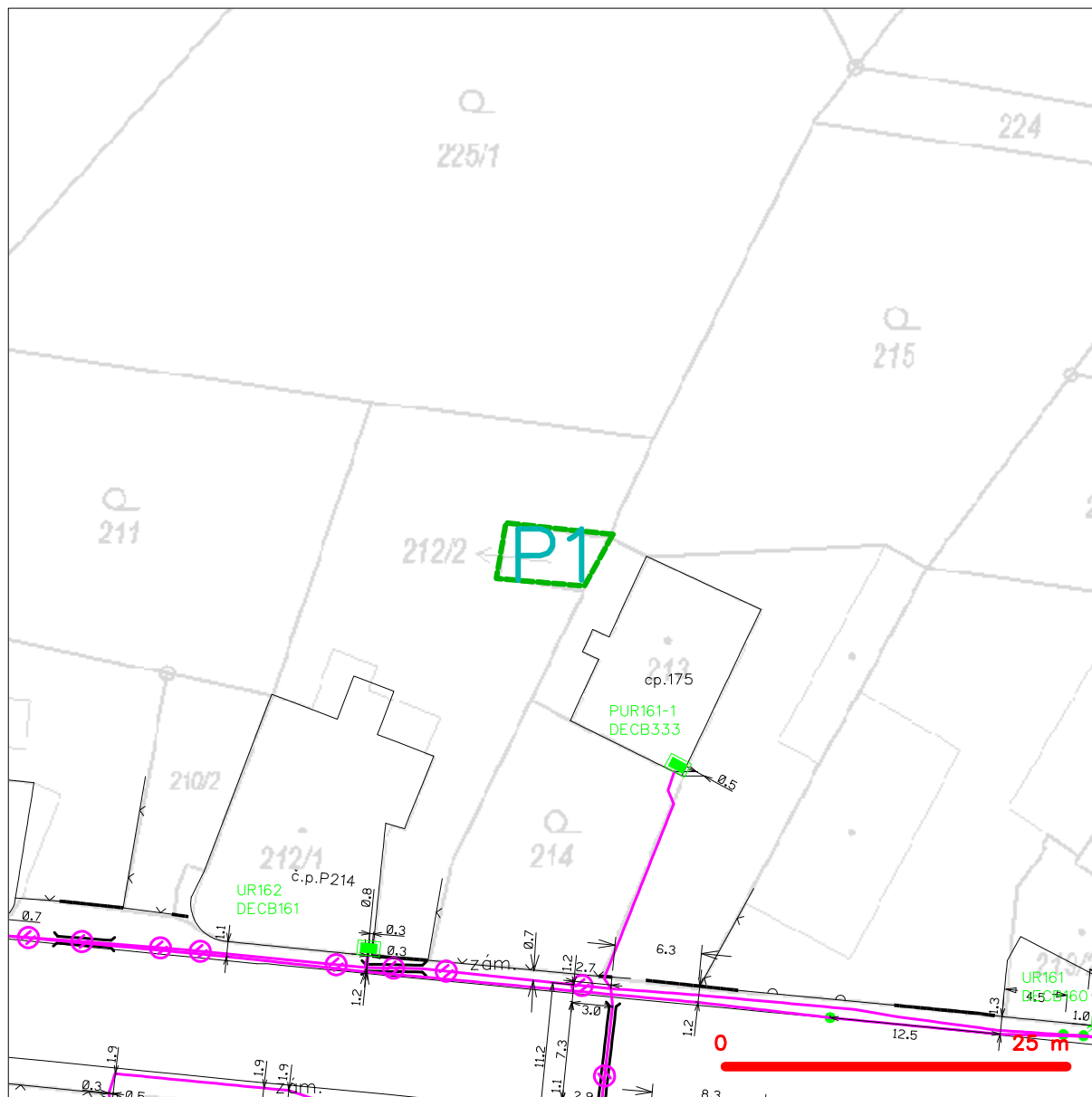
Písemným stykem či pojmem „písemně“ se pro účely Vyjádření a VPOSEK rozumí předání zpráv jedním z těchto způsobů:

- v listinné podobě;
- e-mailovou zprávou se zaručeným elektronickým podpisem dle zák. č. 227/2000 Sb., o elektronickém podpisu a o změně některých dalších zákonů (zákon o elektronickém podpisu), ve znění pozdějších předpisů;

7. ZÁVEREČNÁ USTANOVENÍ

- (i) Stavebník, Žadatel nebo jím pověřená třetí osoba je povinen Dnem převzetí Vyjádření povinen užít informace a data uvedená ve Vyjádření pouze a výhradně k účelu, pro který mu byla tato poskytnuta. Stavebník, Žadatel nebo jím pověřená třetí osoba není oprávněn informace a data rozmnožovat, rozšiřovat, pronajímat, půjčovat či jinak umožnit jejich užívání třetí osobou bez předchozího písemného souhlasu společnosti CETIN.
- (ii) Pro případ porušení kterékoliv z povinností Stavebníka, Žadatele nebo jím pověřené třetí osoby, založené Vyjádřením /nebo tímto VPOSEK je Stavebník, Žadatel či jím pověřená třetí osoba odpovědný za veškeré náklady a škody, které společnosti CETIN vzniknou porušením povinností Stavebníka, Žadatele nebo jím pověřené třetí osoby.

SITUAČNÍ VÝKRES - ZÁJMOVÉ ÚZEMÍ



LEGENDA

- hranice zájmového území k vyjádření
- NN přípojka, území s NN přípojkou CETIN
- zaměřený průběh metalického kabelu
- zaměřený průběh optického kabelu, HDPE trubky nebo souběh optického a metalického kabelu
- nezaměřený průběh metalického kabelu
- nadzemní síť cizí
- nezaměřený průběh optického kabelu, HDPE trubky nebo souběh optického a metalického kabelu
- radiové síť, ochranné pásmo radiové sítě
- nadzemní síť
- neprovozované síť
- podzemní síť cizí
- síť s NN
- kolektor, kabelovod

Kauf
 CETIN a.s.
 Českomoravská 2510/19, Libeň
 190 00 Praha 9
 DIČ: CZ04084063
 102



Váš dopis zn.: **elektronické podání**
Ze dne: **09.03.2023**
Naše značka: **SCVKZAD163646**
Vyizuje: **Ing. Jiří Mudruška**
Datová schránka: **f7rf9ns**
Telefon: **840 111 111**
E-mail: **info@scvk.cz**
Datum: **09.03.2023**

Adresa žadatele:
Železná s.r.o.
Železná 830/12a
46001 Liberec

Vyjádření společnosti Severočeské vodovody a kanalizace, a.s.

Název akce:	Demolice garážového stání 212/2, Boletice
Účel vyjádření:	Existence zařízení ve správě SCVK
Zájmové území:	Okres: Děčín
	Obec: Děčín
	část obce, ulice, parcela: Děčín XXXII-Boletice nad Labem, Spojenců, 214
Žadatel:	Železná s.r.o.
Tel., e-mail	777873729, atelier@atelierzelezna.cz
Investor:	neuvedeno
Adresa, tel., e-mail	neuvedeno
Projektant:	neuvedeno
Vlastník dotčené IS	není
Platnost vyjádření:	jeden rok ode dne vyhotovení (v případě, že Váš zájem nadále trvá, požádejte před uplynutím této lhůty o prodloužení platnosti vyjádření)

Ve výše uvedeném zájmovém území **se ke dni vyhotovení tohoto stanoviska nenachází** zařízení provozovaná společností Severočeské vodovody a kanalizace, a.s. ani jejich ochranná nebo bezpečnostní pásma.

Případná existence vodovodních či kanalizačních přípojek není předmětem tohoto stanoviska. Se žádostí o informaci o existenci přípojek se obraťte na vlastníky přípojek, kdy vlastníkem vodovodní nebo kanalizační přípojky, popřípadě její části z řízených předmětů nabytí územnosti zákona č. 274/2001 Sb. Zákona o vodovodech a kanalizacích v platném znění, je vlastník pozemku nebo stavby připojené na vodovod nebo kanalizaci, neprokáže-li se opak.

V případě, že Vám byl na Vaši žádost poskytnut vektorový zákres sítí, Vás upozorňujeme, že tato data mohou být využita pouze pro účely záměru, na které bylo vyjádření vydáno a nemohou být poskytována třetím osobám, případně jakkoliv dále využívána.

Severočeské vodovody a kanalizace, a.s.
415 50 Teplice, Přítkovská 1689
IČ: 49099451 DIČ: CZ49099451
162

Ing. Jiří Mudruška
manažer útvaru TP OZ Ústí nad Labem

Příloha:

strana 1/ 3

Severočeské vodovody a kanalizace, a.s.

Přítkovská 1689 • 415 50 Teplice

Tel.: 601 267 267, Tel.: 840 111 111 • E-mail: info@scvk.cz • www.scvk.cz

Společnost je zapsána v obchodním rejstříku oddíl B, vložka 465, u Krajského soudu v Ústí nad Labem.
IČ: 49099451 • DIČ: CZ49099451

Člen skupiny Severočeská voda



1. Situace zájmového území, kde nebylo lokalizováno zařízení provozované společností Severočeské vodovody a kanalizace, a.s.



*P íloha: situace zájmového území

P íloha k žádosti o poskytnutí informace ze dne: **09.03.2023**

Naše zna ka: **SCVKZAD163646**

Situace zájmového území

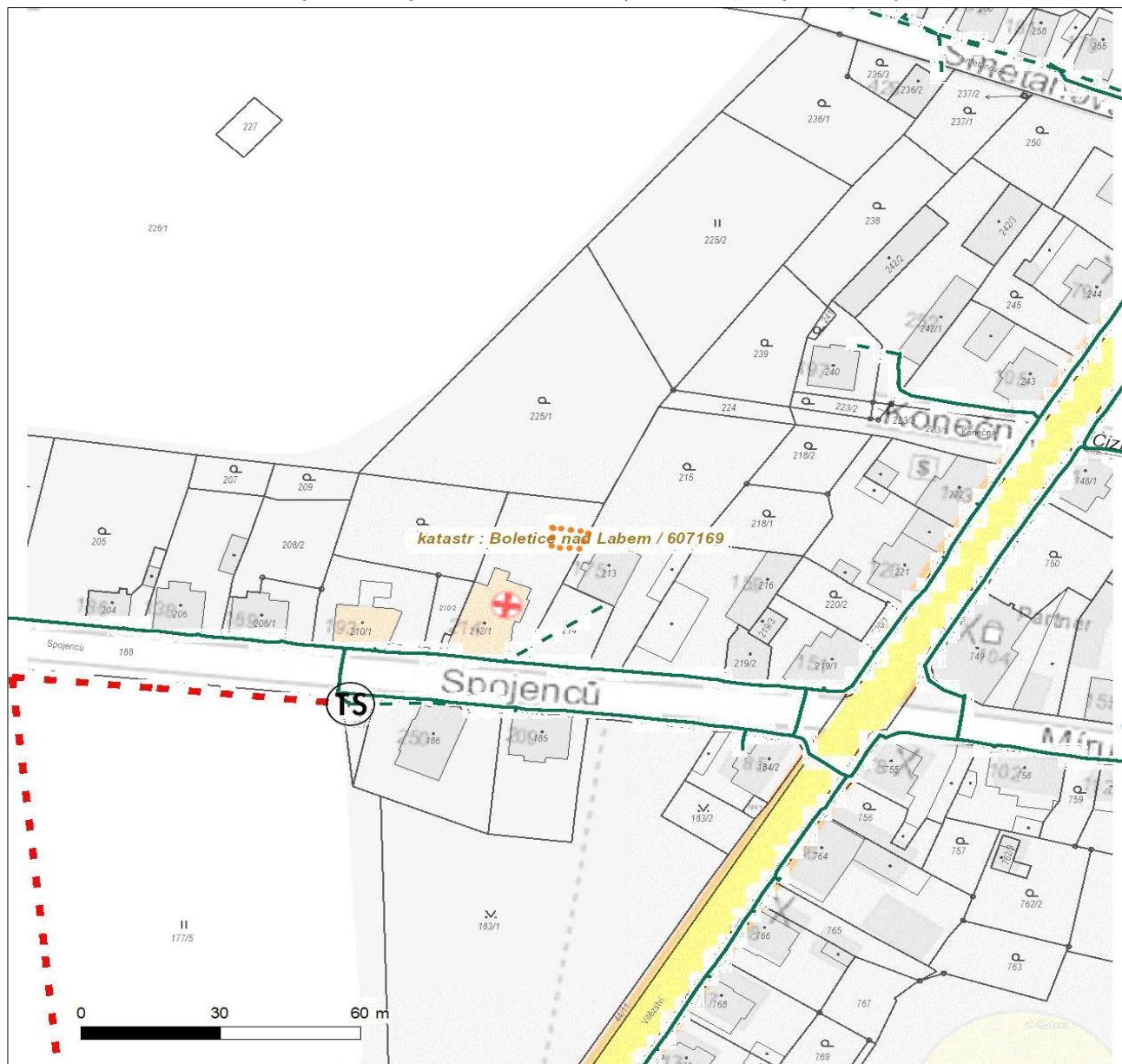


VODOVOD pitná	STOKA JEDNOTNÁ	PLÁNOVANÉ SÍTĚ	OCHRANNÉ P. vodního zdroje
VODOVOD surová	STOKA SPLAŠKOVÁ	PROVOZOVANÉ-ODSTAVENÉ SÍTĚ	OCHRANNÉ P. ČOV
ELEKTRICKÉ VEDENÍ	STOKA DEŠŤOVÁ	VDJ VODOJEM	OSTATNÍ
			ZAKRESLENÁ OBLAST

Platí pouze se sdělením číslo 0101901674.

Zakreslené polohy zařízení v příloze jsou pouze informativní.

Situační výkres zájmového území (klad mapových listů)



Není-li zobrazena katastrální mapa, zadejte žádost znovu. Katastrální mapa je generována prostřednictvím externí WMS služby, jejíž provoz nezajišťuje společnost ČEZ Distribuce, a. s.

LEGENDA

Podzemní vedení NN do 1 kV

Nadzemní vedení NN do 1 kV

Podzemní vedení VN do 35 kV

Nadzemní vedení VN do 35 kV

Podzemní vedení VVN 110 kV

Nadzemní vedení VVN 110 kV

NN přívod odběratele

Zařízení technické infrastruktury

Cizí energetické vedení

Zájmové území

TS

Stance do 52 kV - stožárová

TS

Stance do 52 kV - zděná

TR

Transformovna (nad 52 kV)

Prohlašující investice ČEZ Distribuce

TS

Stance ČEZ Distribuce ve výstavbě

Zařízení ČEZ Distribuce ve výstavbě

Hranice katastrálního území

Nadzemní síť pro elektronickou komunikaci

Podzemní síť pro elektronickou komunikaci

HDPE trubka

Souběhy sítí pro elektronickou komunikaci s energetickými sítěmi:

Souběh s podzemním vedením NN do 1 kV

Souběh s nadzemním vedením NN do 1 kV

Souběh s podzemním vedením VN do 35 kV

Souběh s nadzemním vedením VN do 35 kV

Souběh s podzemním vedením VVN 110 kV

Souběh s nadzemním vedením VVN 110 kV

ŽADATEL

ŽELEZNÁ s.r.o.

NAŠE ZNAČKA
0101901674

VYŘÍZENO DNE
09.03.2023

Sdělení o existenci energetického zařízení, sítě pro elektronickou komunikaci nebo zařízení technické infrastruktury společnosti ČEZ Distribuce, a. s., pro akci:

Demolice garážového stání 212/2, Boletice

Vážený zákazníku,

dovolujeme si reagovat na Vaši žádost číslo 0101901674 ze dne 09.03.2023 o sdělení o existenci energetického zařízení, sítě pro elektronickou komunikaci nebo zařízení technické infrastruktury. Na Vámi uvedeném zájmovém území se **nenachází energetické zařízení, zařízení sítě pro elektronickou komunikaci nebo zařízení technické infrastruktury v majetku společnosti ČEZ Distribuce, a. s.**

Zároveň si Vás dovoluujeme upozornit, že se v zájmovém území může nacházet energetické zařízení, sítě pro elektronickou komunikaci nebo zařízení technické infrastruktury, které není v majetku společnosti ČEZ Distribuce, a. s.

Toto sdělení je platné do 09.09.2023.

V souvislosti s výše uvedeným si Vás dovoluujeme upozornit, že uvedené sdělení včetně jeho příloh představuje skutečnosti tvořící obchodní tajemství společnosti ČEZ Distribuce, a. s. Poskytnuté informace jsou dále také důvěrnými informacemi a obchodně citlivými informacemi společnosti ČEZ Distribuce, a. s. Z výše uvedených důvodů si Vás proto společnost ČEZ Distribuce, a. s., dovoluje upozornit, že s poskytnutými informacemi je potřeba nakládat dle platných právních předpisů, v opačném případě se vystavujete postihu ve smyslu platné právní úpravy. V této souvislosti si Vás dále dovoluujeme upozornit, že požadované informace nesmí být předány, sděleny, využity, zpřístupněny, či jiným způsobem postoupeny na jakoukoli třetí osobu bez předchozího prokazatelného souhlasu společnosti ČEZ Distribuce, a. s. Informace o existenci energetického zařízení, sítě pro elektronickou komunikaci a zařízení technické infrastruktury mohou být využity pouze pro účel, pro který byly vyžádány.

S pozdravem

ČEZ Distribuce, a. s.

Děčín, Děčín IV-Podmokly
Teplická 874/8
PSČ 405 02
IČ: 24729035

Přílohy

Situační výkres zájmového území



Platí pouze se sdělením číslo 0700674501.

Zakreslené polohy zařízení v příloze jsou pouze informativní.

Situační výkres zájmového území



LEGENDA

- | | |
|-------------------------------------|-------------------------------|
| ■ ■ ■ ■ ■ Nadzemní optické vedení | — Radioreléový spoj vzduch |
| — Podzemní optické vedení | ● ● ● ● ● Zájmové území |
| ■ ■ ■ ■ ■ Nadzemní metalické vedení | — Hranice katastrálního území |
| — Podzemní metalické vedení | |



ŽADATEL
ŽELEZNÁ s.r.o.

NAŠE ZNAČKA
0700674501

VYŘIZUJE / LINKA

VYŘÍZENO DNE
09.03.2023

Sdělení o existenci komunikačního vedení společnosti ČEZ ICT Services, a. s.

Název akce: **Demolice garážového stání 212/2, Boletice**

Účel: **Informativní**

Vážený zákazníku,
dovolujeme si reagovat na Vaši žádost číslo 0700674501 ze dne 09.03.2023, která se týkala sdělení o existenci komunikačního zařízení na Vámi určeném zájmovém území.

Dle vědomí společnosti ČEZ ICT Services, a. s., se na Vámi vymezeném zájmovém území:
nenachází komunikační zařízení v majetku společnosti ČEZ ICT Services, a. s.

Zároveň si Vás dovoluujeme upozornit, že není vyloučeno, že se ve Vámi vymezeném zájmovém území nachází jiné zařízení, které není v majetku společnosti ČEZ ICT Services, a. s.

Toto sdělení je platné do 09.03.2024.

V souvislosti s výše uvedeným si Vás dovoluujeme upozornit, že sdělení o existenci či neexistenci sítí představuje skutečnosti tvořící obchodní tajemství společnosti ČEZ ICT Services, a. s. Poskytnuté informace jsou dále také důvěrnými informacemi společnosti ČEZ ICT Services, a. s. Z výše uvedených důvodů si Vás proto společnost ČEZ ICT Services, a. s., dovoluje upozornit, že s poskytnutými informacemi je potřeba nakládat dle platných právních předpisů, v opačném případě se vystavujete postihu ve smyslu platné právní úpravy. V této souvislosti si Vás dovoluujeme rovněž upozornit, že požadované informace nesmí být předány, sděleny, využity, zpřístupněny, či jiným způsobem postoupeny na jakoukoli třetí osobu bez předchozího prokazatelného souhlasu společnosti ČEZ ICT Services, a. s. Informace o existenci sítí mohou být využity pouze pro účel, pro který byly vyžádány.

ČEZ ICT Services, a. s.

Praha, Praha 4
Duhová 1531/3
PSČ 140 53
IČ: 26470411

Přílohy

Situační výkres zájmového území



Platí pouze se sdělením číslo 0201540836.

Zakreslené polohy zařízení v příloze jsou pouze informativní.

Situační výkres zájmového území



LEGENDA

- | | |
|-------------------------------------|-------------------------------|
| ■ ■ ■ ■ ■ Nadzemní optické vedení | — Radioreléový spoj vzduch |
| — Podzemní optické vedení | ● ● ● ● ● Zájmové území |
| ■ ■ ■ ■ ■ Nadzemní metalické vedení | — Hranice katastrálního území |
| — Podzemní metalické vedení | |



ŽADATEL
ŽELEZNÁ s.r.o.

NAŠE ZNAČKA
0201540836

VYŘIZUJE / LINKA

VYŘÍZENO DNE
09.03.2023

Sdělení o existenci komunikačního vedení společnosti Telco Pro Services, a. s.

Název akce: **Demolice garážového stání 212/2, Boletice**

Účel: **Informativní**

Vážený zákazníku,
dovolujeme si reagovat na Vaši žádost číslo 0201540836 ze dne 09.03.2023, která se týkala sdělení o existenci komunikačního zařízení na Vámi určeném zájmovém území.

Dle vědomí společnosti Telco Pro Services, a. s., se na Vámi vymezeném zájmovém území:
nenachází komunikační zařízení v majetku společnosti Telco Pro Services, a. s.

Zároveň si Vás dovoluujeme upozornit, že není vyloučeno, že se ve Vámi vymezeném zájmovém území nachází jiné zařízení, které není v majetku společnosti Telco Pro Services, a. s.

Toto sdělení je platné do 09.03.2024.

V souvislosti s výše uvedeným si Vás dovoluujeme upozornit, že sdělení o existenci či neexistenci sítí představuje skutečnosti tvořící obchodní tajemství společnosti Telco Pro Services, a. s. Poskytnuté informace jsou dále také důvěrnými informacemi společnosti Telco Pro Services, a. s. Z výše uvedených důvodů si Vás proto společnost Telco Pro Services, a. s., dovoluje upozornit, že s poskytnutými informacemi je potřeba nakládat dle platných právních předpisů, v opačném případě se vystavujete postihu ve smyslu platné právní úpravy. V této souvislosti si Vás dovoluujeme rovněž upozornit, že požadované informace nesmí být předány, sděleny, využity, zpřístupněny, či jiným způsobem postoupeny na jakoukoli třetí osobu bez předchozího prokazatelného souhlasu společnosti Telco Pro Services, a. s. Informace o existenci sítí mohou být využity pouze pro účel, pro který byly vyžádány.

S pozdravem

Telco Pro Services, a. s.

Praha, Praha 4
Duhová 1531/3
PSČ 140 00
IČ: 29148278

Přílohy

Situační výkres zájmového území



naše značka
5002784388

vyřizuje
Jaroslav Kápička

datum
09.03.2023

ŽELEZNÁ s.r.o.
Spojenců 214
40711 Děčín

Věc:

Demolice garážového stání 212/2, Boletice

K.ú. - p.č.: Boletice nad Labem

Stavebník: Statutární město Děčín, Mírové nám. 1175/5, 40502 Děčín

Účel stanoviska: Informace o poloze a průběhu plynárenského zařízení

GasNet, s.r.o., jako provozovatel distribuční soustavy (PDS) a technické infrastruktury, zastoupený GasNet Služby, s.r.o., vydává toto stanovisko:

V zájmovém území vyznačeném v příloze tohoto stanoviska, nejsou umístěna žádná provozovaná plynárenská zařízení a plynovodní přípojky ve vlastnictví nebo správě GasNet, s.r.o.. Mohou se zde nacházet plynárenská zařízení jiných vlastníků či správců, případně i dlouhodobě nefunkční/neprovozovaná plynárenská zařízení bez dostupných informací o jejich poloze a vlastnictví.

V rozsahu území vyznačeného v příloze souhlasíme s povolením stavby dle zákona 183/2006 Sb. ve znění pozdějších předpisů např. s vydáním územního rozhodnutí, zjednodušeným územním řízením, vydáním územního souhlasu, uzavřením veřejnoprávní smlouvy, ohlášením, stavebním povolením, veřejnoprávní smlouvou o provedení stavby nebo oznámením stavebního záměru s certifikátem autorizovaného inspektora.

V případě uzavření veřejnoprávní smlouvy nebude GasNet, s.r.o. ani GasNet Služby, s.r.o., jako zmocněnec GasNet, s.r.o., účastníkem územního ani stavebního řízení a nebudou uvedeni ve třetích osobách veřejnoprávní smlouvy.

Platí pouze pro území vyznačené v příloze tohoto stanoviska a to 24 měsíců ode dne jeho vydání.

Stanovisko bylo vygenerováno na základě vaší žádosti automaticky.

V případě dotčení pozemku v majetku společnosti GasNet, s.r.o. je třeba dále projednat smluvní vztah k tomuto pozemku. Kontakt na projednání naleznete na adrese www.gasnet.cz/cs/kontaktni-system/, činnost "Smluvní vztahy - pozemky a budovy plynárenských zařízení", případně na Zákaznické lince GasNet 555 90 10 10.

GasNet Služby, s.r.o.

Plynárenská 499/1 · Zábřovice · 602 00 Brno · T 555 90 10 10 · www.gasnet.cz

IČ: 27935311 · DIČ: CZ27935311

Zápis do obchodního rejstříku: Krajský soud v Brně, sp. zn. C 57165, dne 26. 7. 2007

Certificate of incorporation: Regional Court in Brno, ref. number C 57165, on 26th July 2007

Zákaznická linka GasNet 555 90 10 10, info@gasnet.cz, www.gasnet.cz

Za správnost a úplnost dokumentace předložené s žádostí včetně jejího souladu s platnými předpisy plně zodpovídá její zpracovatel. Stanovisko nenahrazuje případná další stanoviska k jiným částem stavby.

V případě další korespondence nebo jednání (např. změna stavby) uvádějte naši značku - 5002784388 a datum tohoto stanoviska. Kontakty jsou k dispozici na <https://www.gasnet.cz/cs/kontaktni-system/>.

A handwritten signature in purple ink, which appears to read 'Kápička'.

GasNet, s.r.o.
zastoupená společností GasNet Služby, s.r.o., IČ 27935311
Jaroslav Kápička
Vedoucí zpracování externích požadavků
Odbor zpracování externích požadavků

Přílohy: Orientační zakres plynárenského zařízení

Provozovatel DS: GasNet, s.r.o.; Stavebník: Statutární město Děčín , Mírové nám. 1175/5 , 40502 Děčín. K.ú.: Boletice nad Labem.





ŽELEZNÁ s.r.o.
Ing. arch. Ondřej Pleštil
Železná 830/12a
460 01 Liberec - Liberec I-Staré Město

V Praze, 18.4.2023

Naše zn.: **230418-1438543983**

Věc: vyjádření k žádosti k akci **"Demolice garážového stání Boletice"**

Společnost Vodafone Czech Republic a.s. (dále jen „Vodafone“), se sídlem Praha 5, náměstí Junkových 2, IČ: 25788001, zapsaná dne 13.8. 1999 v obchodním rejstříku vedeném Městským soudem v Praze pod spisovou značkou B.6064 a společnost Vantage Towers, s.r.o. se sídlem Závěšova 502/5, Nusle, 140 00 Praha 4, zapsaná v obchodním rejstříku vedeném u Městského soudu v Praze pod sp. zn. C 330005, IČO: 09056009, DIČ: CZ09056009 zastoupená Vodafone na základě plné moci Vám sděluje, že dle Vámi podané žádosti ze dne **18.4.2023**, která je nedílnou součástí tohoto vyjádření,

souhlasí s realizací projektu.

Ve Vámi zadaném zájmovém území a v uvedené výšce (výška stavby: 4 m, výška jeřábu: 0 m) se nenachází žádné podzemní ani nadzemní vedení.

Platnost vyjádření je **1 rok** od data vydání. Vyjádření je platné pouze v rámci předmětného projektu a pro důvod vydání vyjádření stanovený žadatelem v žádosti.

Vyjádření pozbývá platnosti uplynutím doby platnosti, změnou rozsahu zájmového území i změnou důvodu vydání vyjádření uvedeného v žádosti, to vše v závislosti na tom, která ze skutečností rozhodná pro pozbytí platnosti tohoto vyjádření nastane nejdříve. Po skončení platnosti si musíte podat novou žádost na adrese <https://www.zadostovyjadreni.cz/vodafone/>.

S pozdravem

v.z. Ing. Kateřina Rendeková
Vodafone Czech Republic a.s.
náměstí Junkových 2808/2
150 00 Praha 5

Tel.: 607105305

E-mail: katerina.rendekova@vodafone.com


Vodafone Czech Republic a.s.
náměstí Junkových 2, 155 00, Praha 5
IČO: 25788001, DIČ: CZ25788001
tel.: 776 971 111, fax: 776 971 927
-60-

Seznam příloh/přiložených souborů:

Zadost_230418-1438543983.pdf



Vyřizuje: Dundáček Petr

E-mail: petr.dundacek@t-mobile.cz

ŽELEZNÁ s.r.o.
Ing. arch. Ondřej Pleštil Ph.
D.
Železná 830/12a
46001 Liberec

Naše značka: **E20902/23**

V Praze dne: **18.4.2023**

Vyjádření a stanovení podmínek pro udělení souhlasu s umístěním stavby v ochranném pásmu sítě technické infrastruktury (TI) společnosti T-Mobile Czech Republic a.s.

Vydané podle § 101 ZÁKONA Č. 127/2005 Sb., o elektronických komunikacích a o změně některých souvisejících zákonů (zákon o elektronických komunikacích – dále jen ZEK), ve znění pozdějších předpisů a §161 zákona č. 183/2006 Sb., o územním plánování a stavebním řádu (stavební zákon) či dle dalších příslušných právních předpisů

Věc: Demolice garážového stání, Boletice

Stupeň: Prověření existence sítě

Na základě předložených projektových podkladů dáváme **souhlasné stanovisko k vydání Územního souhlasu / rozhodnutí (Stavebního povolení) a následně souhlas s realizací stavby.**

Dle předložených dokladů nedojde ke kolizi s technickou infrastrukturou společnosti **T-Mobile Czech Republic a.s.**

Toto stanovisko má platnost 1 rok a nelze prodloužit. Po uplynutí platnosti zadejte žádost o nové stanovisko na:
<https://ochranasiti.t-mobile.cz/vyjadreni/>

T-Mobile
T-Mobile Czech Republic a.s.
Tomáčkova 2144/1
148 00 Praha 4
IČ 649 49 9681, DIČ CZ64949681

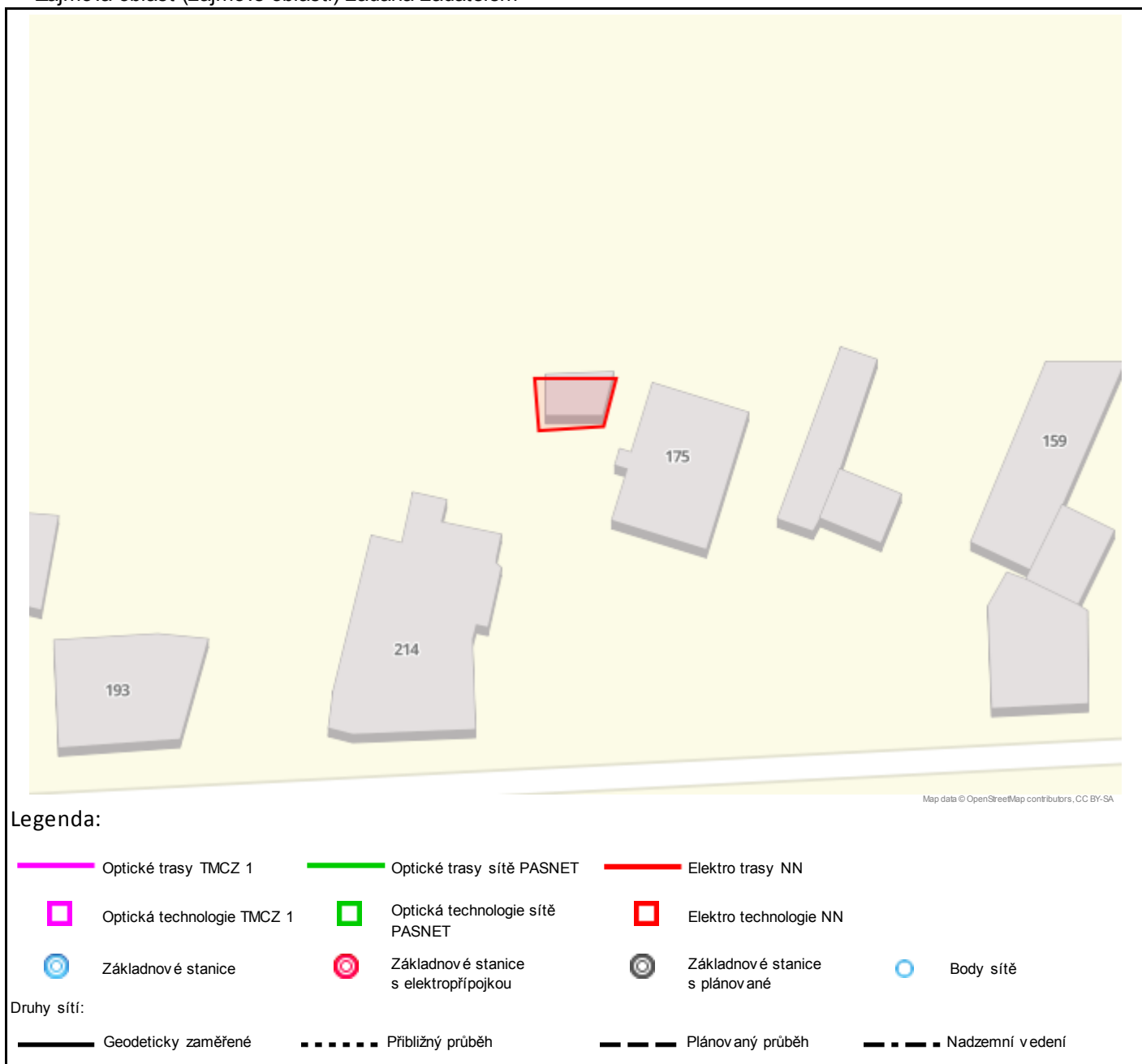
.....
Ochrana sítí
Technologický úsek

V další komunikaci nebo požadavku doplňujících dotazů, uvádějte do „Předmětu“ e-mailu vždy číslo jednací.

Příloha č. 2

Situační plán

Zájmová oblast (zájmové oblasti) zadaná žadatelem



Geometrie zájmové oblasti (zájmových oblastí) žádosti ve formátu WKT a souřadnicovém systému S-JTSK. Zkopírováním textu lze geometrii zobrazit v jakémkoli softwaru podporujícím formát WKT.

POLYGON((-748927.600694384 -968438.992499574,-748934.162049782 -968438.06928401,-748934.444783036 -968442.796110115,-748928.580678548 -968443.239890219,-748926.850825094 -968439.098009405,-748927.600694384 -968438.992499574))